

Projekt

z dnia 8 października 2018 r.

Zatwierdzony przez

**UCHWAŁA L/ /2018
RADY GMINY CHODZIEŻ**

z dnia 12 października 2018 r.

w sprawie uchwalenia Gminnego programu Profilaktyki i Rozwiązywania Problemów Alkoholowych na 2019 r.

Na podstawie art. 18 ust. 2 pkt 15 ustawy z dnia 8 marca 1990 r. o samorządzie gminnym (t.j. Dz.U. 2018 r., poz. 994 ze zm.) i art. 41 ust. 1, 2 i 5 ustawy z dnia 26 października 1982 r. o wychowaniu w trzeźwości i przeciwdziałaniu alkoholizmowi (t.j. Dz.U. 2016 r., poz. 487 z późn. zm.)

Rada Gminy Chodzież uchwala, co następuje:

§ 1. 1. Uchwala się Gminny Program Profilaktyki i Rozwiązywania Problemów Alkoholowych w Gminie Chodzież na 2019 rok jak w załączniku Nr 1 do niniejszej uchwały.

2. Zasady finansowania zadań Gminnego Programu Profilaktyki i Rozwiązywania Problemów Alkoholowych stanowią załącznik nr 2 do niniejszej uchwały.

§ 2. Odpowiedzialnym za realizację zadań wynikających z w/w „Programu” czyni się Pełnomocnika ds. Profilaktyki i Rozwiązywania Problemów Alkoholowych oraz Przewodniczącego Gminnej Komisji Rozwiązywania Problemów Alkoholowych.

§ 3. Uchwała wchodzi w życie z dniem 1 stycznia 2019 roku.

Gminny Program Profilaktyki i Rozwiązywania Problemów Alkoholowych w Gminie Chodzież na 2019

Zasady i źródła finansowania Gminnego Program Profilaktyki i Rozwiązywania Problemów Alkoholowych na rok 2019

Wprowadzenie

Zgodnie z ustawą o wychowaniu w trzeźwości i przeciwdziałaniu alkoholizmowi prowadzenie działań związanych z profilaktyką i rozwiązywaniem problemów alkoholowych oraz integracji społecznej osób uzależnionych od alkoholu należy do zadań własnych gminy. Zadania te są realizowane w postaci gminnego programu profilaktyki i rozwiązywania problemów alkoholowych.

Gminny Program Profilaktyki i Rozwiązywania Problemów Alkoholowych na 2019r. wynika ze Strategii Integracji i Rozwiązywania Problemów Społecznych Gminy Chodzież na lata 2009 – 2020. Uwzględnia on również cele operacyjne dotyczące profilaktyki i rozwiązywania problemów alkoholowych określone w Narodowym Programie Zdrowia na lata 2016-2020.

Narodowy Program Zdrowia na lata 2016-2020.

Celem strategicznym Narodowego Programu Zdrowia jest wydłużenie życia w zdrowiu, poprawa zdrowia i związanej z nim jakości życia ludności oraz zmniejszenie nierówności społecznej w zdrowiu.

Wykaz zadań służących realizacji celu operacyjnego: profilaktyka i rozwiązywanie problemów związanych z używaniem substancji psychoaktywnych, uzależnieniami behawioralnymi i innymi zachowaniami ryzykownymi jest określony w krajowym programie profilaktyki i rozwiązywania problemów alkoholowych stanowiącym część Narodowego Programu Zdrowia.

Cele i zadania określone w Gminnym Programie Profilaktyki i Rozwiązywania Problemów Alkoholowych na 2019 r. są spójne z Narodowym Programem Zdrowia i będą realizowane z uwzględnieniem konieczności zapewnienia dostępności, zgodnie z koncepcją projektowania uniwersalnego, określoną w art. 2 Konwencji o prawach osób niepełnosprawnych, oraz potrzebami osób z różnymi niepełnosprawnościami.

Najważniejsze definicje NPZ na lata 2016-2020 niezbędne do realizacji założeń w/w Programu:

1. profilaktyka uniwersalna – ukierunkowana na całe populację, działania adresowane do całych grup bez względu na stopień indywidualnego ryzyka występowania problemów związanych z używaniem alkoholu,
2. profilaktyka selektywna – ukierunkowana na jednostki i grupy zwiększonego ryzyka, adresowana do jednostek lub grup, które ze względu na swoją sytuację społeczną, rodzinną, środowiskową lub uwarunkowania biologiczne są narażone na większe ryzyko wystąpienia problemów wynikających ze stosowania substancji psychoaktywnych,
3. profilaktyka wskazująca – ukierunkowana na jednostki lub grupy wysokiego ryzyka demonstrujące wczesne symptomy problemów związanych z używaniem alkoholu, ale jeszcze nie spełniające kryteriów diagnostycznych uzależnienia,
4. ryzykowne spożywanie alkoholu– picie nadmiernych ilości alkoholu (jednorazowo i w określonym przedziale czasu) niepociągające za sobą aktualnie negatywnych konsekwencji,
5. szkodliwe picie alkoholu – wzorec picia, który powoduje szkody zdrowotne, fizyczne, psychiczne, społeczne i psychologiczne, przy czym nie występuje uzależnienie od alkoholu,
6. uzależnienie od alkoholu- kompleks zjawisk fizjologicznych, behawioralnych, poznawczych i społecznych, wśród których używanie alkoholu dominuje nad innymi zachowaniami, które poprzednio miało dla jednostki większą wartość; główne objawy to: głód alkoholu (silne pragnienie) i utrata kontroli nad jego używaniem,

7. wczesne rozpoznanie i krótka interwencja– krótkie interwencje podejmowane przez lekarzy poz lub innych specjalistów wobec osób pijących alkohol ryzykownie i szkodliwie,

8. leczenie uzależnienia– działania służące redukcji objawów i przyczyn zaburzeń psychicznych i zaburzeń zachowania wynikających z używania alkoholu

I. W celu przeprowadzenia diagnozy zagrożeń społecznych (problemu alkoholowego, nikotynowego, narkotykowego oraz przemocy szkolnej) w gminie przeprowadzono badanie ankietowe obejmujące 285 uczniów ze szkoły podstawowej i 209 z gimnazjum.

Spożycie alkoholu wśród osób niepełnoletnich przedstawia się następująco: alkohol pije 1% dziewcząt i 5% chłopców z klas 1 - 3 szkoły podstawowej, 9,9% dziewcząt i 20% chłopców z klas 4 - 6 oraz 39,1% dziewcząt i 31,9% chłopców z gimnazjum. Papierosy pali 8% chłopców i 7% dziewcząt z klas 1 - 3, a także 9,8% dziewcząt i 24,3% chłopców z klas 4 - 6 oraz 36,6% uczennic i 31,9% uczniów z gimnazjum. Narkotyki lub dopalacze brało 5% dziewcząt oraz 5,3% chłopców z klas 1 - 3 , 1,6% dziewcząt i 12,9% chłopców z klas 4 - 6 oraz 10,4% dziewcząt i 19,2% chłopców z gimnazjum.

Działania profilaktyczne w gminie Chodzież powinny być kompleksowe i obejmować wszystkich mieszkańców. Szczególny nacisk powinien być położony na działania informacyjne dla sprzedawców w punktach sprzedaży alkoholu, a także na różnorodne akcje profilaktyczne skierowane do uczniów. Społeczność lokalna powinna zostać uwrażliwiona na aktywne sprzeciwianie się zjawisku picia alkoholu przez młodzież. Pomocne będzie także zwiększenie dostępu do specjalistycznych porad dla osób zagrożonych uzależnieniem i ich rodzin oraz współpraca szkoły z rodzicami na rzecz przeciwdziałania nałogom u dzieci.

II. Diagnoza

Rynek napojów alkoholowych w Gminie Chodzież

Wartość alkoholu sprzedanego w 2014 roku na terenie gminy Chodzież na podstawie oświadczeń złożonych przez przedsiębiorców				
Do 4,5% (oraz piwo)	Od 4,5% do 18% (z wyjątkiem piwa)	Powyżej 18%	Razem	
2 661 268,58	104 112,96	831 603,74	3 596 985,28	
Wartość alkoholu sprzedanego w 2015 roku na terenie gminy Chodzież na podstawie oświadczeń złożonych przez przedsiębiorców				
Do 4,5% (oraz piwo)	Od 4,5% do 18% (z wyjątkiem piwa)	Powyżej 18%	Razem	
1 388 329,43	131 164,38	901 397,22	2 420 891,03	
Wartość alkoholu sprzedanego w 2016 roku na terenie gminy Chodzież na podstawie oświadczeń złożonych przez przedsiębiorców				
Do 4,5% (oraz piwo)	Od 4,5% do 18% (z wyjątkiem piwa)	Powyżej 18%	Razem	
1 368 145,69	93 708,58	981 835,83	2 443 690,10	
Wartość alkoholu sprzedanego w 2017 roku na terenie gminy Chodzież na podstawie oświadczeń złożonych przez przedsiębiorców				
Do 4,5% (oraz piwo)	Od 4,5% do 18% (z wyjątkiem piwa)	Powyżej 18%	Razem	
1 335 562,11	110 260,61	862 465,79	2 308 288,51	
Stan na dzień	31.12.2015	31.12.2016	31.12.2017	30.09.2018r Zezwolenia
Łączny limit punktów sprzedaży napojów	31	31	31	90

alkoholowych uchwalony przez radę gminy (limit sklepów + limit lokali gastronomicznych)				
Uchwalony przez gminę limit punktów sprzedaży napojów alkoholowych przeznaczonych do spożycia poza miejscem sprzedaży(sklepy)	22	22	22	60
Uchwalony przez gminę limit punktów sprzedaży napojów alkoholowych przeznaczonych do spożycia w miejscu sprzedaży(lokal gastronomiczne)	9	9	9	30
Liczba punktów sprzedaży napojów alkoholowych przeznaczonych do spożycia poza miejscem sprzedaży (sklepy)	18	17	16	16
Liczba punktów sprzedaży napojów alkoholowych przeznaczonych do spożycia w miejscu sprzedaży (gastronomia)	7	7	6	6
Liczba punktów sprzedaży napojów alkoholowych o zawartości alkoholu powyżej 18% w gminie	13	13	13	13 sklep 5 gastronomia

2.1.Dane dotyczące zjawiska problemów alkoholowych.

Nadużywanie alkoholu wiąże się również z częstszym popełnianiem różnych wykroczeń.

Komenda Powiatowa Policji w Chodzieży		31.12. 2013	31.12. 2014	30.06. 2015	31.12. 2016	31.12. 2017	30.06. 2018
Liczba interwencji na terenie gminy Chodzież*		605	645	369	Brak danych	500	346
Liczba założonych Niebieskich kart przez funkcjonariuszy KPP w Chodzieży	Gmina Chodzież	10	18	12	27	14	8
	Powiat Chodzieski	85	100	47	Brak danych	Brak danych	Brak danych
Liczba doprowadzeń do Izby Wyrzężeń	Gmina Chodzież	5	10	10	35	9	Brak danych
	Powiat Chodzieski (w zw. z wszczęciem NK)	Brak danych	38	35	Brak danych	Brak danych	Brak danych
Liczba osób umieszczonych w pomieszczeniach dla osób zatrzymanych doprowadzonych w celu wytrzeźwienia	Gmina Chodzież	Brak danych	1	0	0	2	3
	Powiat Chodzieski	2	2	6	14	49	9
Liczba zatrzymanych nietrzeźwych kierujących . lub będących pod wpływem środków odurzających	Gmina Chodzież	43	28	14	22	16	9
	Powiat Chodzieski	211	71	71	74	86	36
Liczba nietrzeźwych osób nieletnich zatrzymanych w policyjnych izbach dziecka lub odwiezionych do domów rodzinnych	Gmina Chodzież	-	-	-	Brak danych	5	0
	Powiat Chodzieski	269	-	-	35	Brak danych	0

*nie jest możliwe wyodrębnienie danych dotyczących podejmowanych interwencji związanych z sytuacjami nadużywania alkoholu lub środków psychoaktywnych, dlatego dane przewidują ogólną liczbę interwencji na terenie gminy,

W odniesieniu do aspektu problemu związanego z posiadaniem, udzielaniem oraz zażywaniem środków psychoaktywnych funkcjonariusze KPP w Chodzieży każdorazowo sprawdzają wszystkie informacje dotyczące tego zagadnienia. Z uwagi na uwarunkowania zarówno prawa, jak również samą specyfikację środków zwanych dopalaczami uzyskanie pełnego obrazu statystycznego tego problemu jest bardzo trudne do określenia. Jak informuje KPP w Chodzieży prowadzona jest stała współpraca z instytucjami takimi jak Sanepid zarówno w wymiarze profilaktycznym, jak również praktycznym związanym z problemem szeroko pojętych „dopalaczy”. Zarówno na terenie Gminy Chodzież, jak również powiatu chodzieskiego nie funkcjonują żadne punkty dystrybucji środków psychoaktywnych, z uwagi na fakt, iż w większości przypadków zakup takich środków odbywa się za pomocą sklepów internetowych. KPP w Chodzieży na bieżąco monitoruje sytuacje dotyczące zagrożenia związanego z substancjami psychoaktywnymi pod postacią tzw. „dopalaczy”.

2.2. Opis badania - Szkoły Podstawowe

W celu zebrania danych dotyczących lokalnych zagrożeń społecznych przeprowadzono wśród uczniów szkół podstawowych anonimowe badanie ankietowe. Respondenci samodzielnie wypełniali komputerowe kwestionariusze. Badanie miało miejsce w kwietniu 2014 roku. Ankieta wykorzystywana w badaniu składała się z czterech bloków pytań jednokrotnego wyboru, dotyczących:

- spożywania alkoholu;
- palenia papierosów;
- zażywania narkotyków;
- przemocy szkolnej i domowej.

W kwestionariuszu znalazły się pytania dotyczące zarówno osobistych doświadczeń respondentów, jak i przekonań związanych z substancjami psychoaktywnymi. Wersja przeznaczona dla uczniów szkoły podstawowej liczyła 16 pytań dotyczących powyższych kwestii. Ankieta kończyła się metryczką składającą się z dwóch pytań - o płeć oraz wiek uczniów.

Łącznie w ankiecie wzięło udział 285 uczniów – 155 dziewcząt (54,4%) i 130 chłopców (45,6%). W dalszych analizach przedstawione są wyniki w podziale na dwie grupy wiekowe: uczniów w wieku 8 – 10 lat oraz 11 – 13 lat. Młodsza grupa ankietowanych stanowiła 52,5% badanej grupy, a osoby pomiędzy 11 a 13 rokiem życia – 47,5%.

Tabela 1. Podział badanej grupy wg płci i wieku.

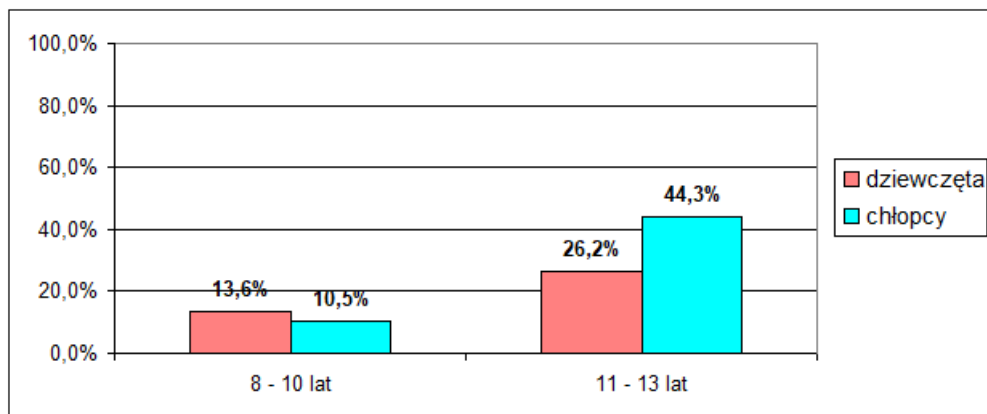
Rodzaj szkoły	Grupa wiekowa	Dziewczęta	Chłopcy	Ogółem
Szkoła podstawowa	8 -10 lat	88 (59,1%)	57 (44,9%)	145 (52,5%)
	11-13 lat	61 (40,1%)	70 (55,1%)	131 (47,5%)
W sumie		149 (100,0%)	127 (100,0%)	276 (100,0%)

2.3. Problem alkoholowy – uczniowie ze szkół podstawowych

Do uczniów skierowano sześć pytań określających skalę spożycia napojów alkoholowych, motywację do sięgania po alkohol oraz przekonania na jego temat.

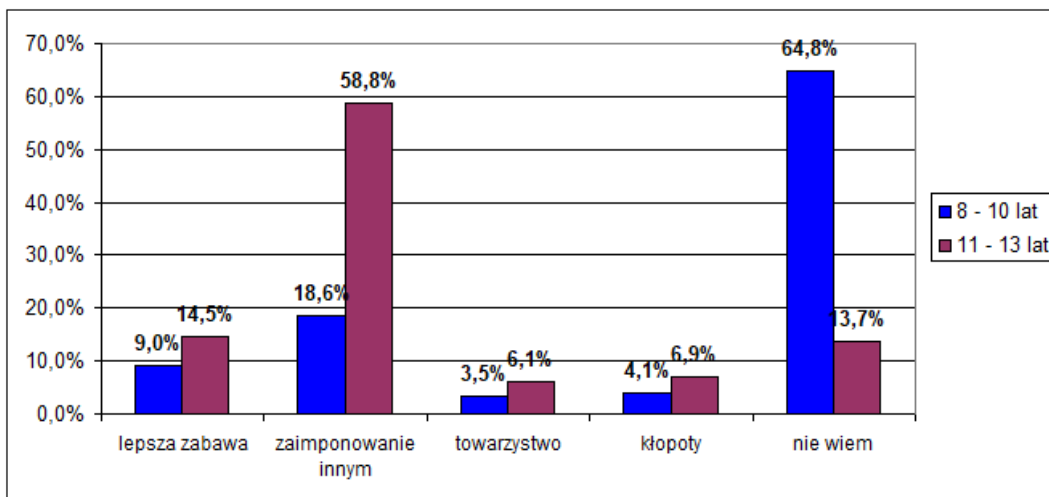
Najmłodszy ankietowany uczniowie (8 – 10 lat) w przeważającej większości twierdzą, że osoby w ich wieku nie piją alkoholu. 13,6% dziewcząt oraz 10,5% chłopców w tym wieku jest przeciwnego zdania. Widać tutaj zasadniczą różnicę w porównaniu do odpowiedzi uczniów ze starszych klas, gdzie 26,2% uczennic oraz 44,3% uczniów jest zdania, że ich rówieśnicy sięgają po alkohol.

Wykres 1. *Osoby w moim wieku piją alkohol.*



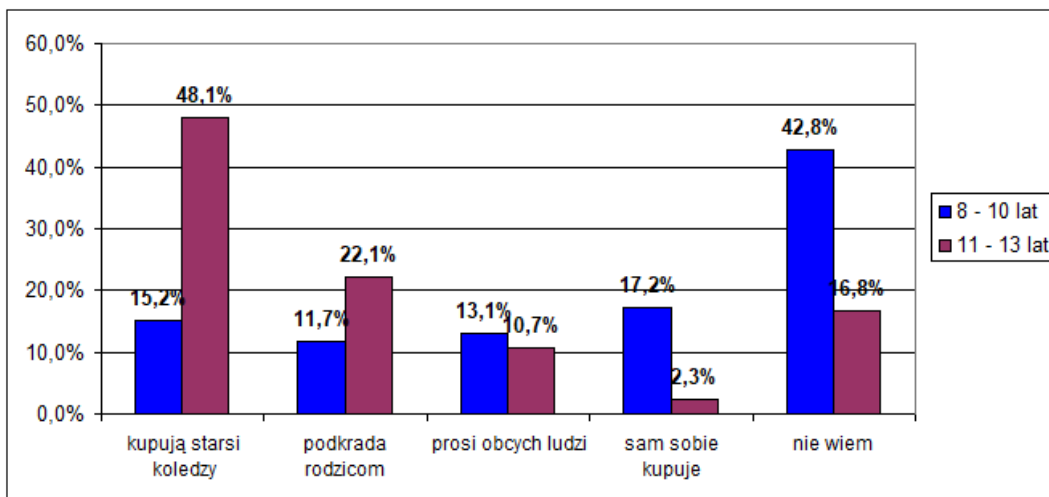
Uczniowie zostali zapytani o to, dlaczego ich zdaniem młodzi ludzie piją alkohol. Młodszy ankietowani w większości nie potrafili odpowiedzieć na to pytanie, ale jeśli już to robią, to upatrują w picciu tego typu napojów przede wszystkim sposobu na zaimponowanie innym (18,6%). Także ankietowani powyżej 10 roku życia wskazują przede wszystkim taki motyw (58,8%), a dużo rzadziej lepszą zabawę (14,5%), zapomnienie o kłopotach (6,9%) czy towarzystwo (6,1%).

Wykres 2. Motywy sięgania po alkohol przez niepełnoletnią młodzież.

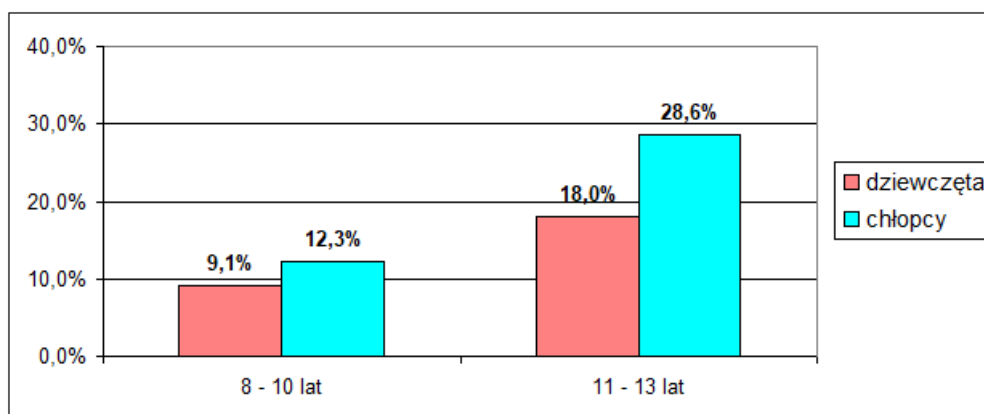


Uczniowie określali także ich sposób dostępu do alkoholu w gminie. Młodszy uczniowie w 42,8% nie udzielili odpowiedzi na powyższe pytanie. Respondenci w wieku 11 – 13 lat najczęściej korzystają z pośrednictwa starszych kolegów oraz podkradają alkohol rodzicom w domu. Znacznie mniej osób jest przekonanych, że młodzież prosi osoby obce o zakup alkoholu albo kupuje samodzielnie. Mimo to 9,1% dziewcząt i 11,3% chłopców z klas 1 – 3 oraz 18% dziewcząt i 28,6% chłopców ze starszych klas uważa, że w gminie Chodzież są takie miejsca, gdzie kupienie alkoholu przez osoby niepełnoletnie nie stanowi problemu.

Wykres 3. Jak młodzież w gminie może zdobyć alkohol?

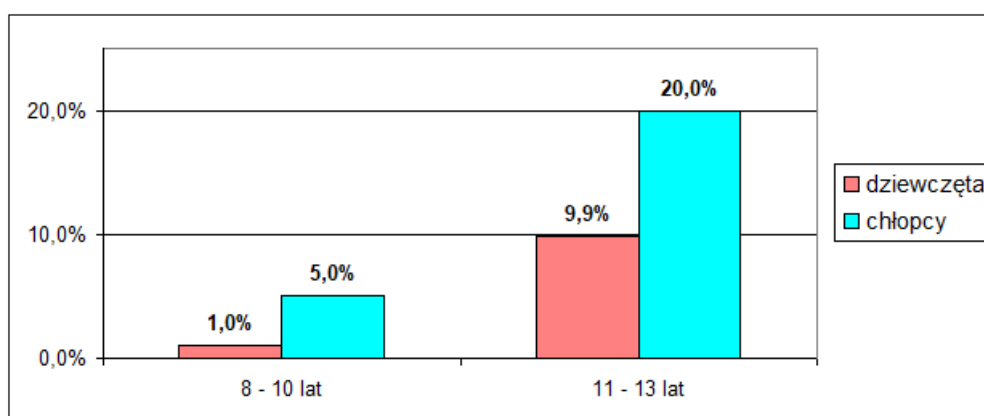


Wykres 4. *W moim mieście są miejsca, gdzie osoba niepełnoletnia może bez problemu kupić alkohol.*

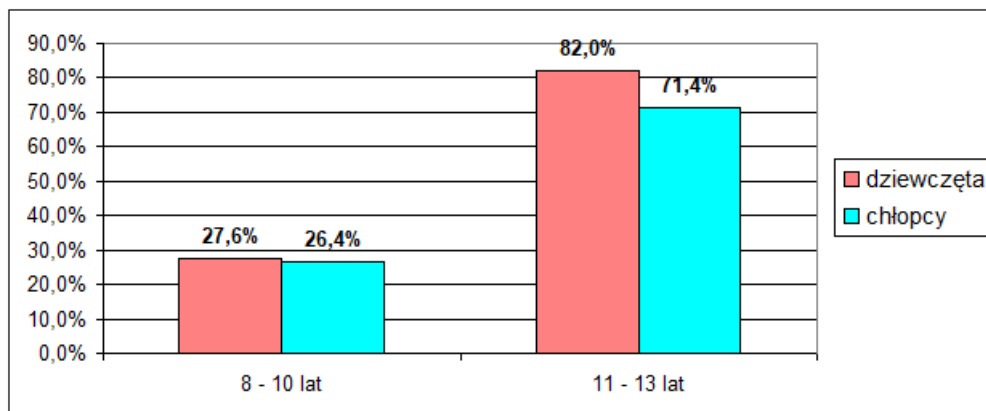


Druga część pytań związana była ze spożywaniem alkoholu przez respondentów. Alkohol pije 1% uczennic i 5% uczniów w wieku 8 – 10 lat oraz 9,9% dziewcząt i 20% chłopców w wieku 11 – 13 lat. Rodzice uczniów są zwykle nieświadomi, że ich dzieci piją alkohol. Młodszy respondenci znacznie rzadziej niż ich koledzy z klas 4 – 6 mają świadomość, że każdy może uzależnić się od alkoholu (odpowiednio 26,4% - 27,6% w porównaniu do 71,4% - 82%).

Wykres 5. *Zdarzyło mi się pić alkohol.*



Wykres 6. *Każdy może się uzależnić od alkoholu.*

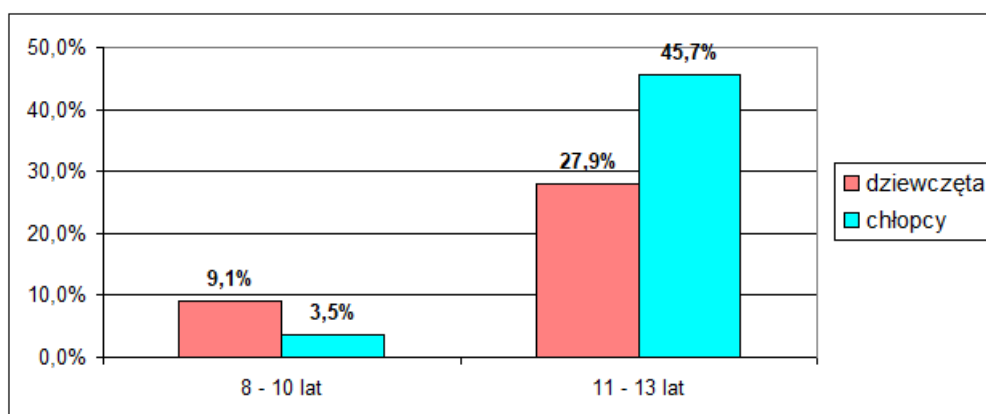


2.4. Problem nikotynowy – uczniowie ze szkół podstawowych

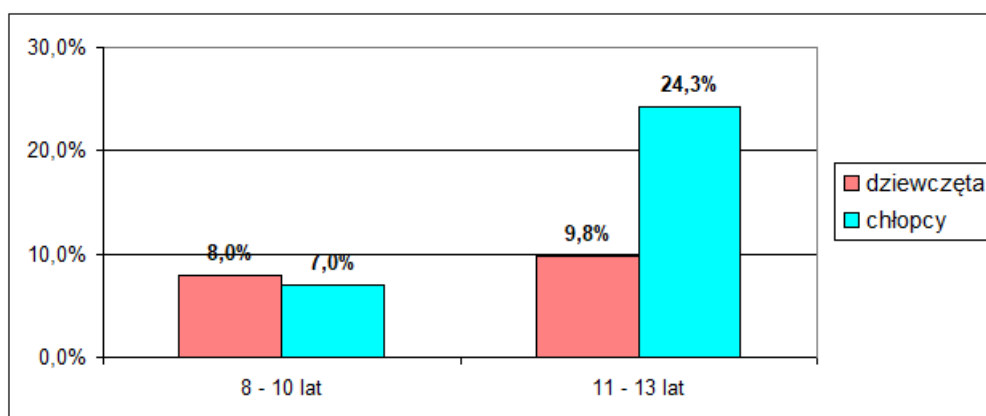
W ankiecie skierowanej do uczniów zawarte były dwa pytania związane z paleniem papierosów przez niepełnoletnie osoby, określające skalę tego zjawiska w gminie.

3,5% chłopców i 9,1% dziewcząt z klas 1 - 3 oraz 27,9% uczennic i 45,7% uczniów ze starszych klas twierdzi, że ich rówieśnicy palą papierosy. Respondenci oceniali także, jak często oni sami palą papierosy. 8% uczennic i 7% uczniów z młodszej grupy przyznaje, że paliło lub nadal pali papierosy. Wśród starszych uczniów mniej dziewcząt (9,8%) niż chłopców (24,3%) deklaruje palenie papierosów.

Wykres 7. Osoby w moim wieku palą papierosy.



Wykres 8. Zdarzyło mi się palić papierosy.



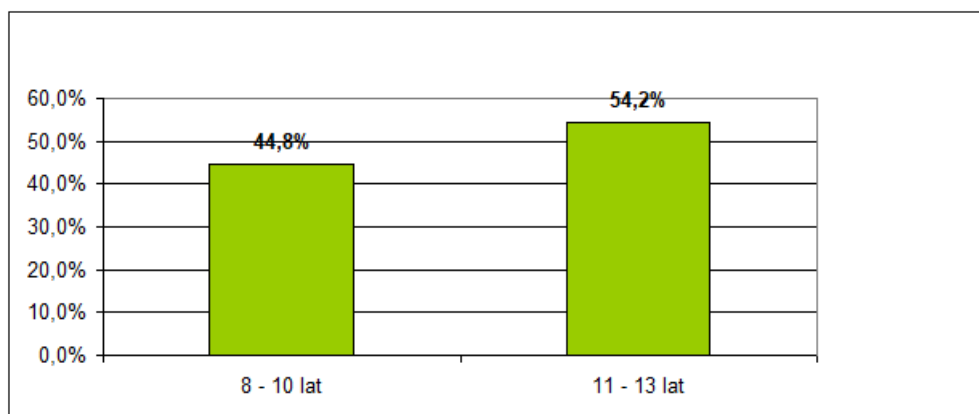
2.5. Problem przemocy szkolnej – uczniowie ze szkół podstawowych

W ankiecie skierowanej do uczniów zawarte są cztery pytania dotyczące przemocy szkolnej – skoncentrowane na określeniu skali zjawiska (3 pytania) oraz cyberprzemocy (1 pytanie).

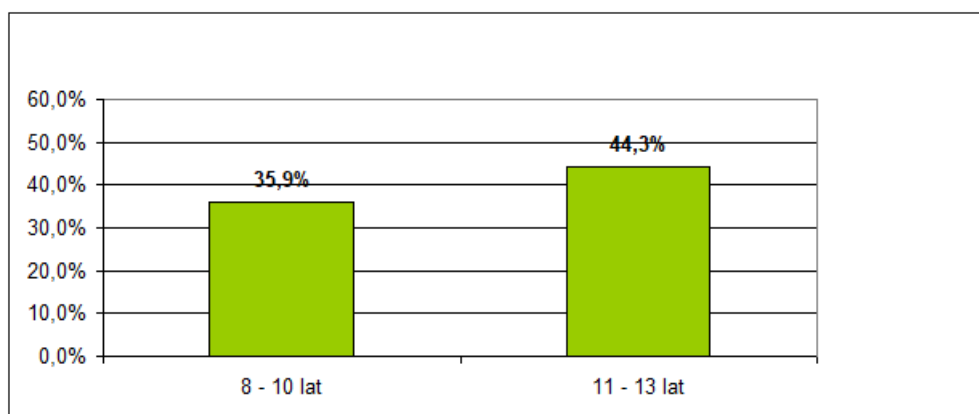
Zdaniem starszych ankietowanych przemoc w szkole występuje nieco częściej niż zdaniem uczniów z klas 1 – 3 (54,2% w stosunku do 44,8%). Podobna tendencja występuje w przypadku odpowiedzi na pytanie

o bycie dręczonym przez rówieśników – 35,9% młodszych uczniów oraz 44,3% starszych doświadczyło takiej sytuacji. 15,9% osób w wieku 8 – 10 lat i 37,4% osób w wieku 11 – 13 lat przyznaje, że zdarza im się używać przemocy w kontaktach z rówieśnikami.

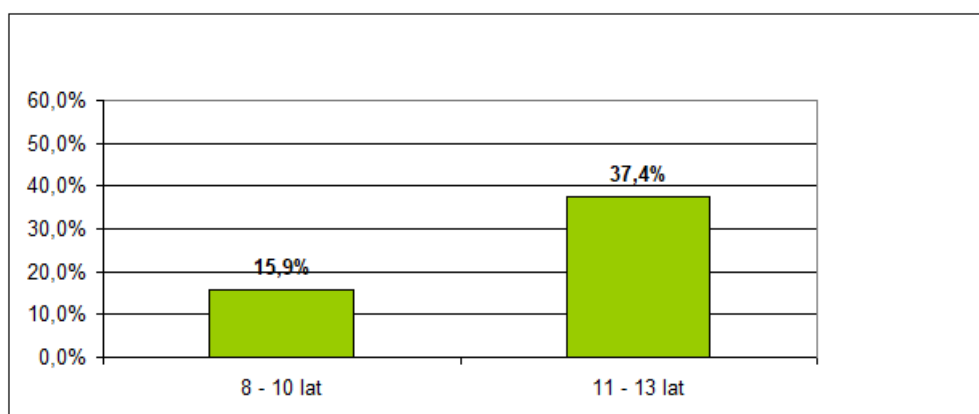
Wykres 12. *W mojej szkole występuje problem przemocy pomiędzy uczniami.*



Wykres 13. *Doświadczyłem/am przemocy ze strony rówieśników.*



Wykres 14. *Zdarzyło mi się stosować przemoc wobec kolegów.*



Uczniowie w wieku 8 – 10 lat rzadziej doświadczają przykrych zachowań w Internecie, zaliczanych do cyberprzemocy. Najczęściej zdarza się uczniom odbierać przykre wiadomości (dotyczy to 9% uczniów z klas 1 – 3 oraz 15,2% uczniów w wieku 11 – 13 lat).

Tabela 2. *Jakich przykrych zachowań w Internecie doświadczyłeś?*

	Śledzenie działań w Internecie	Odbieranie przykrych wiadomości	Podszywanie się przez inną osobę	Inne zachowania	Nie doświadczyłem takich sytuacji

8 – 10 lat	1,0%	9,0%	4,5%	4,1%	81,4%
11 – 13 lat	3,1%	15,2%	3,1%	1,5%	77,1%

3. Opis badania i badanej grupy uczniowie z gimnazjum

W celu zebrania danych dotyczących lokalnych zagrożeń społecznych przeprowadzono wśród uczniów gimnazjum anonimowe badanie ankietowe. Podobnie jak w przypadku uczniów ze szkół podstawowych, respondenci samodzielnie wypełniali komputerowe kwestionariusze, a badanie miało miejsce w kwietniu 2014 roku. Ankieta wykorzystywana w badaniu składała się z czterech bloków pytań jednokrotnego wyboru, dotyczących:

- spożywania alkoholu;
- palenia papierosów;
- zażywania narkotyków;
- przemocy szkolnej i domowej.

W kwestionariuszu znalazły się pytania dotyczące zarówno osobistych doświadczeń respondentów, jak i przekonań związanych z substancjami psychoaktywnymi. Wersja przeznaczona dla uczniów gimnazjalistów liczyła 20 pytań. Ankieta kończyła się metryczką składającą się z dwóch pytań - o płeć oraz wiek uczniów.

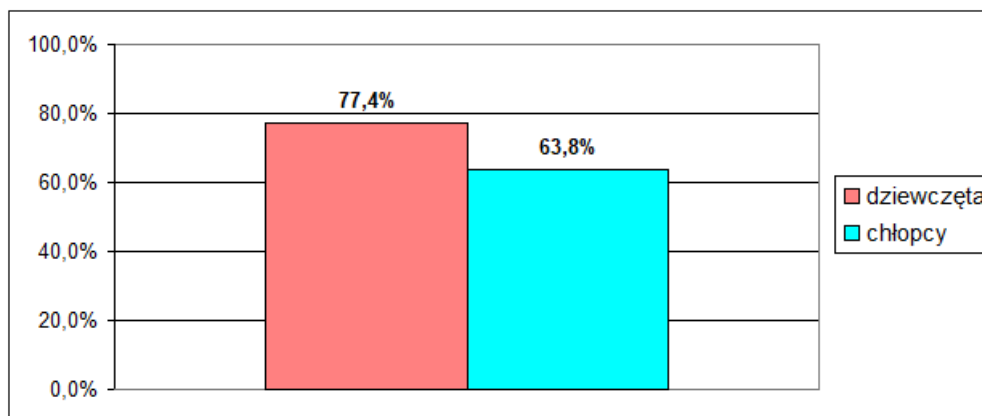
Łącznie w ankiecie wzięło udział 209 uczniów – 115 dziewcząt (55%) i 94 chłopców (45%) w wieku pomiędzy 13 a 17 rokiem życia.

3.1. Problem alkoholowy – uczniowie z gimnazjum

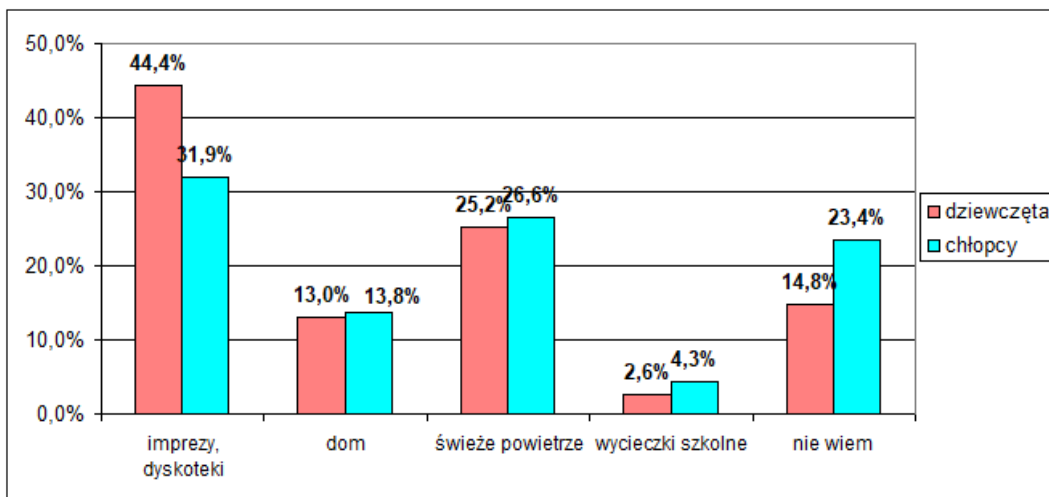
Do uczniów skierowano dziesięć pytań określających skalę spożycia napojów alkoholowych, okoliczności jego spożywania, motywację do sięgania po alkohol oraz przekonania na jego temat.

77,4% respondentek i 63,8% respondentów z gimnazjum uważa, że ich rówieśnicy (osoby pomiędzy 13 a 16 rokiem życia) piją alkohol. Ankietowani dość zgodnie twierdzą, że najczęściej ma to miejsce podczas imprez i dyskotek oraz na świeżym powietrzu. Wycieczki szkolne oraz przebywanie w domu są rzadszymi okazjami do picia alkoholu.

Wykres 15. *Osoby w moim wieku piją alkohol.*

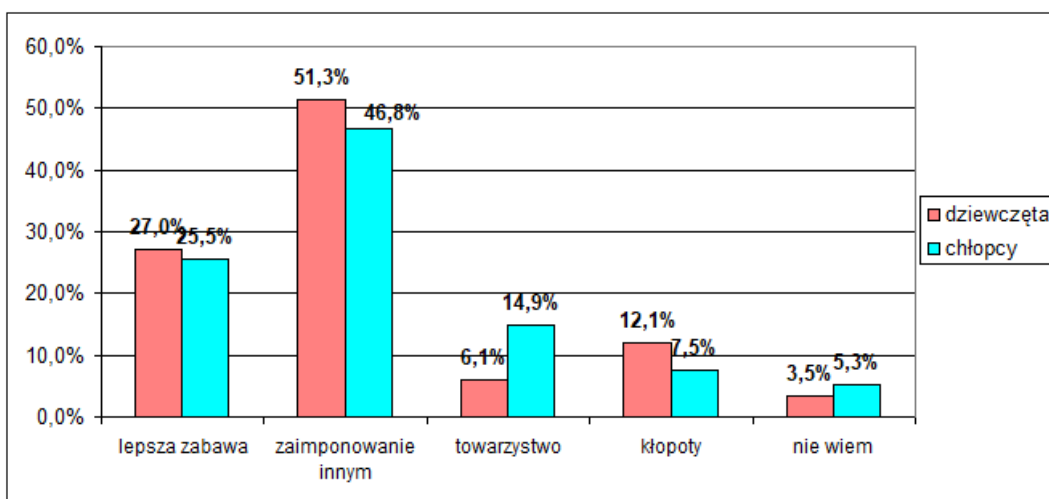


Wykres 16. *Gdzie młodzież w Twoim wieku pije alkohol?*



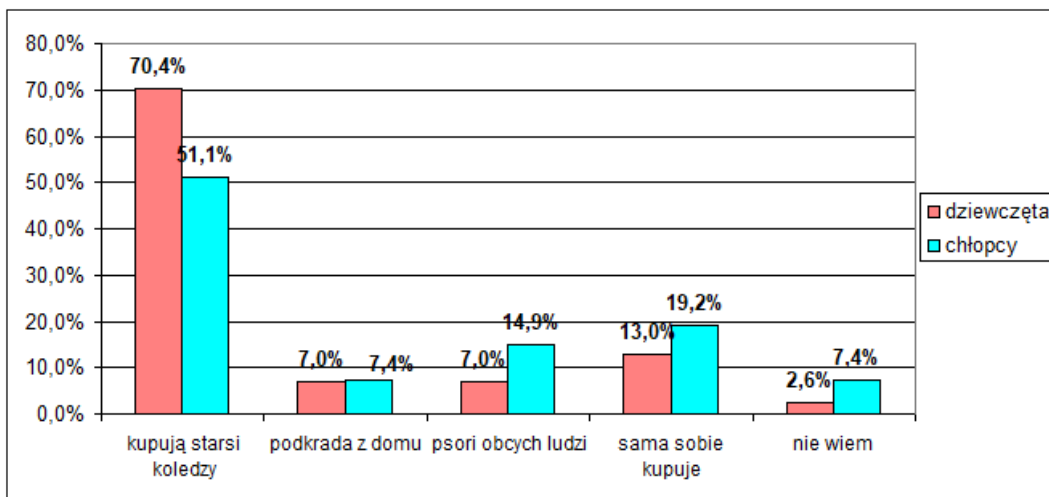
Uczniowie zostali także zapytani o to, dlaczego ich zdaniem młodzi ludzie piją alkohol. Młodzież upatruje w piciu tego typu napojów przede wszystkim sposobu na zaimponowanie innym (tę odpowiedź wybrało 51,3% dziewcząt oraz 46,8% chłopców) oraz lepsza zabawa. Pozostałe powody, takie jak picie dla towarzystwa lub radzenie sobie z kłopotami, są dość rzadko wskazywane.

Wykres 17. *Motywy sięgania po alkohol przez niepełnoletnią młodzież.*

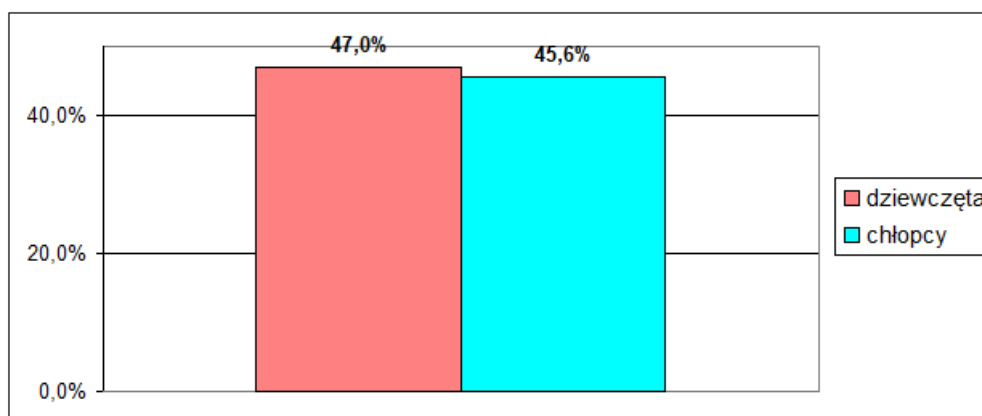


Jeśli chodzi o źródła dostępu do napojów alkoholowych, z jakich korzystają nastolatki w gminie Chodzież, to jest to przede wszystkim pośrednictwo starszych znajomych – ponad połowa gimnazjalistów wskazało na taką możliwość, a w szczególności dziewczęta (70,4% odpowiedzi). 13% uczennic oraz 14,9% uczniów twierdzi, że niepełnoletni klienci samodzielnie kupują alkohol w gminie. Blisko połowa młodzieży biorącej udział w badaniu przyznała, że w gminie Chodzież są miejsca, gdzie jest to możliwe.

Wykres 18. *Jak młodzież w gminie może zdobyć alkohol?*

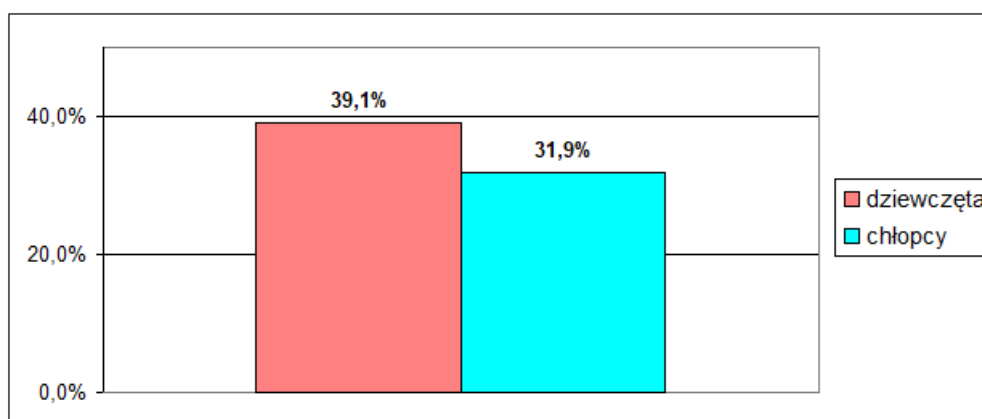


Wykres 19. W moim mieście są miejsca, gdzie osoba niepełnoletnia może bez problemu kupić alkohol.



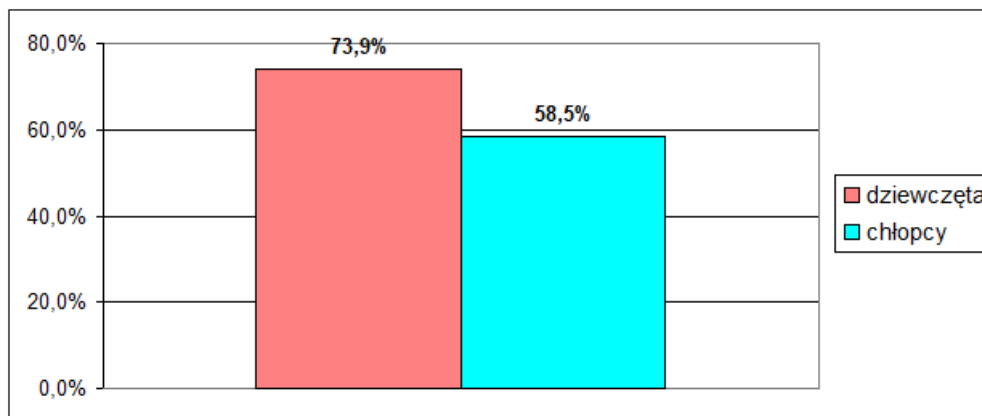
Druga część pytań związana była ze spożywaniem alkoholu przez respondentów. Alkohol pije 39,1% uczennic i 31,9% uczniów w wieku 13 – 17 lat, najczęściej około raz w miesiącu. Rodzice uczniów są zwykle nieświadomi, że ich dzieci piją alkohol.

Wykres 20. Zdarzyło mi się pić alkohol.

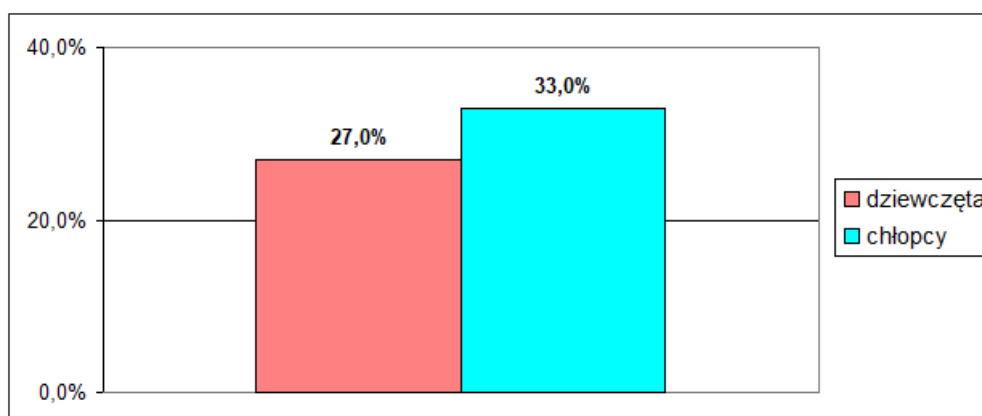


Większość uczniów jest przekonanych, że każda osoba może uzależnić się od alkoholu. Częściej z tym zdaniem zgadzają się dziewczęta (73,9%) niż chłopcy (58,5%). Odwrotna tendencja występuje przy pytaniu, czy piwo to alkohol – tutaj to respondenci częściej zgadzają się z tym zdaniem (33%) niż respondenci (27%).

Wykres 21. Każdy może się uzależnić od alkoholu.



Wykres 22. *Piwo to nie alkohol.*

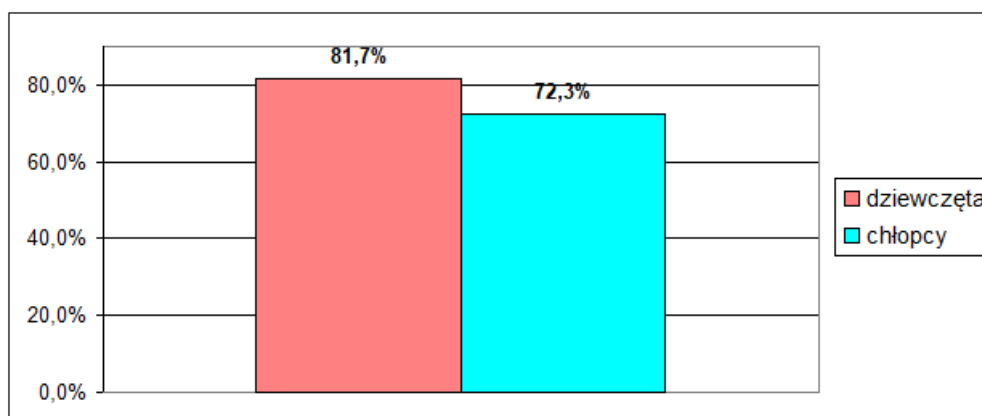


3.2. Problem nikotynowy – uczniowie z gimnazjum

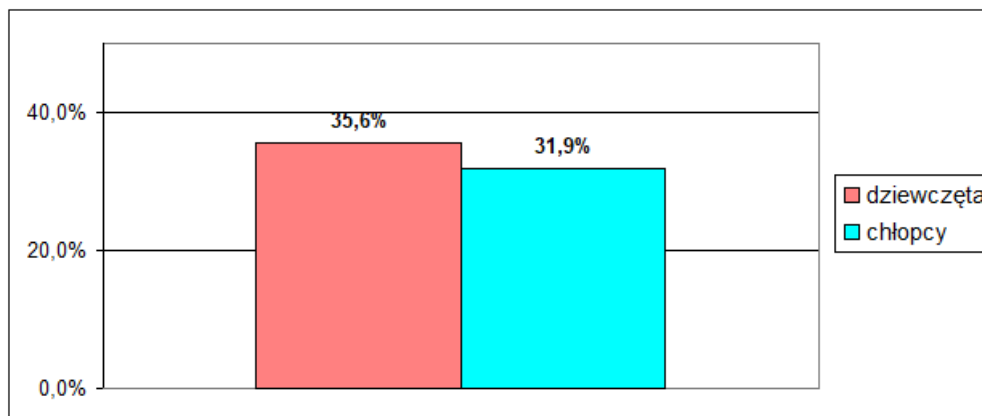
W ankiecie skierowanej do uczniów zawarte były dwa pytania związane z paleniem papierosów przez niepełnoletnie osoby, określające skalę tego zjawiska w gminie.

81,7% gimnazjalistek i 72,3% gimnazjalistów twierdzi, że ich rówieśnicy palą papierosy. Respondenci oceniali także, jak często oni sami palą papierosy. 36,6% uczennic i 31,9% uczniów z gimnazjum deklaruje palenie papierosów.

Wykres 23. *Osoby w moim wieku palą papierosy.*



Wykres 24. *Zdarzyło mi się palić papierosy.*

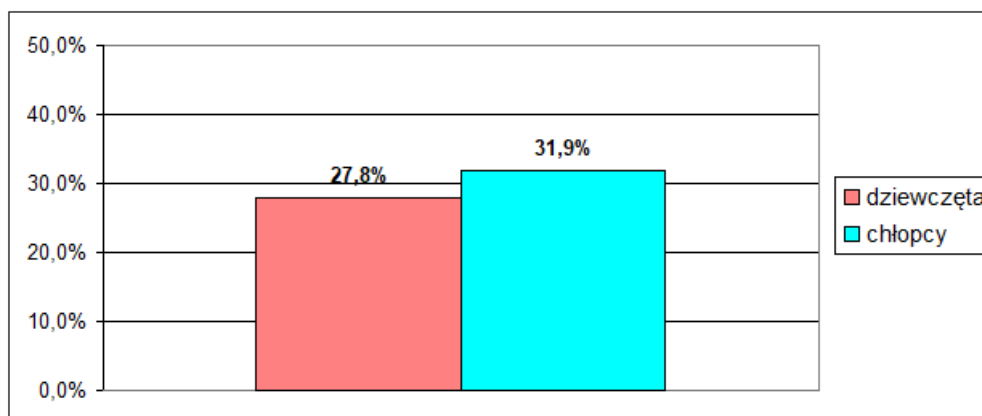


3.3. Problem przemocy – uczniowie z gimnazjum

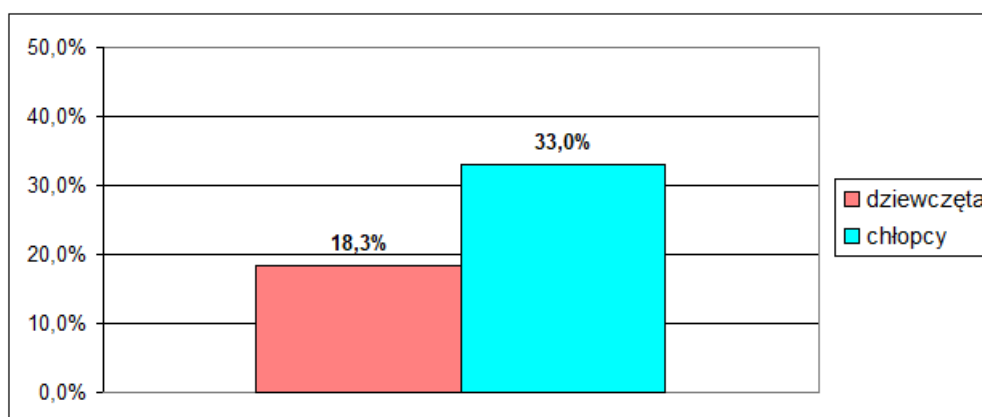
W ankiecie skierowanej do uczniów zawarte są cztery pytania dotyczące przemocy szkolnej – skoncentrowane na określeniu skali zjawiska (3 pytania) oraz cyberprzemocy (1 pytanie).

Na pytanie o bycie występowanie przemocy w szkole twierdząco odpowiada 27,8% dziewcząt oraz 31,9% chłopców uczęszczających do gimnazjum. Zacznie więcej uczniów niż uczennic doświadczyło przemocy ze strony kolegów w szkole (odpowiednio 18,3% i 33% odpowiedzi). Tyle samo chłopców i 7,8% dziewcząt zaznaczyło, że sami stosują ją wobec innych.

Wykres 29. W mojej szkole występuje problem przemocy pomiędzy uczniami.



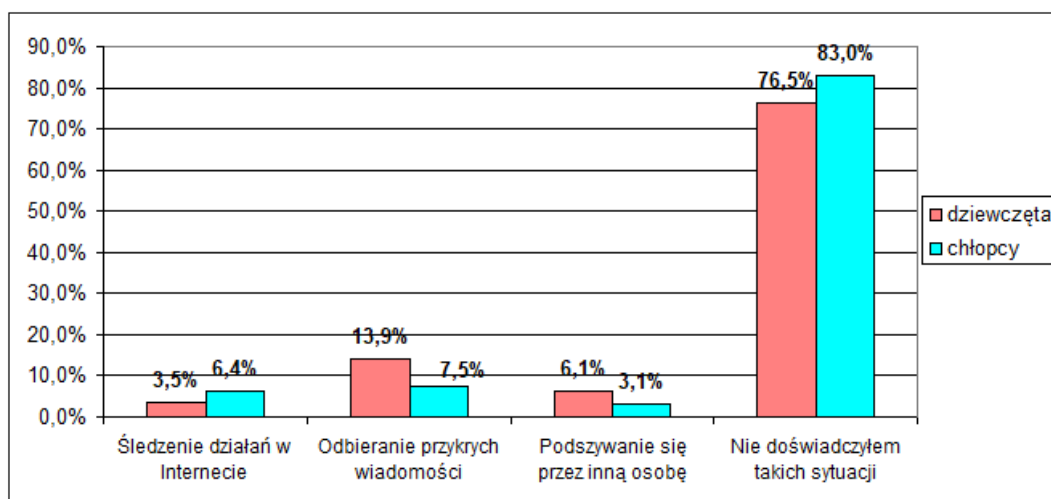
Wykres 30. Doświadczyłem/am przemocy ze strony rówieśników.



Wykres 31. Zdarzyło mi się stosować przemoc wobec kolegów.

Uczniowie dość rzadko doświadczają przykrych zachowań w Internecie, zaliczanych do cyberprzemocy. Najczęściej zdarza się im odbierać przykre wiadomości (dotyczy to 13,9% uczennic oraz 7,5% uczniów w wieku 13 – 17 lat). Dwa pozostałe wymienione zachowania są wskazywane przez niewielki odsetek osób, jednak można zauważyć, że chłopcy bywają nieco częściej śledzeni, zaś inni częściej podszywają się w sieci pod dziewczęta niż chłopców.

Wykres 32. Jakich przykrych zachowań w Internecie doświadczyłeś?



4. Podsumowanie badania i wnioski

4.1. Młodzież a alkohol

Alkohol okazjonalnie pije 1% dziewcząt i 5% chłopców z klas 1 – 3 szkoły podstawowej, 9,9% dziewcząt i 20% chłopców z klas 4 – 6 oraz, choć nieco częściej, 39,1% dziewcząt i 31,9% chłopców z gimnazjum. Z raportu ESPAD 2011 wynika, że 70% osób w wieku 15 – 16 lat piło alkohol, zaś różnica pomiędzy dziewczętami a chłopcami w zakresie inicjacji alkoholowej jest niewielka. Młodzież pije alkohol głównie na imprezach i dyskotekach, a także na świeżym powietrzu. Motywuje ich głównie chęć zaimponowania innym i lepsza zabawa. Dostęp do alkoholu uzyskują poprzez starszych znajomych lub podkradanie go rodzicom. Im starsi uczniowie, tym częściej orientują się, gdzie w gminie Chodzież można kupić alkohol będąc osobą niepełnoletnią (9,1% dziewcząt i 11,3% chłopców z młodszych klas szkoły podstawowej, 18% dziewcząt i 28,6% chłopców ze starszych klas oraz 13% dziewcząt i 14,9% chłopców z gimnazjum). Wraz z wiekiem wzrasta także świadomość, że każdy może się uzależnić od alkoholu. Uczniowie gimnazjum częściej niż uczennice kwestionują uznawanie piwa za alkohol.

4.2 Nikotyna a młodzież

Papierosy pali 8% chłopców i 7% dziewcząt z klas 1 – 3, a także 9,8% dziewcząt i 24,3% chłopców z klas 4 – 6 oraz 36,6% uczennic i 31,9% uczniów z gimnazjum. Wyniki najstarszych uczniów można z pewną ostrożnością porównać z wnioskami badania ESPAD, które obejmowało reprezentatywną grupę 15 – 16 – latków. 28% z nich paliło papierosy w ciągu ostatnich 30 dni, zaś ponad połowa miała kiedykolwiek z nimi do czynienia.

4.3.Przemoc a młodzież

Im starsi uczniowie w szkole podstawowej, tym częściej mówią o występującej w ich szkole przemocy rówieśniczej (44,8% osób w wieku do 10 lat, 54,2% w wieku 11 – 13 lat), częściej też są dręczeni lub stosują przemoc w szkole. Około 1/3 uczniów ze szkoły podstawowej jest uwikłanych w sytuację przemocy rówieśniczej. W gimnazjum częstotliwość takich zachowań jest nieco niższa – 27,8% uczennic oraz 31,9% uczniów twierdzi, że w szkole dochodzi do znęcania się uczniów nad sobą. Chłopcy znacznie częściej mówią o tym, że są obiektami tego typu działań (33%). W Internecie najczęściej zdarza się, że ktoś wysyła ankietowanym przykre wiadomości.

5. Wnioski :

Z powyższych danych wynika, że krytycznym wiekiem inicjacji alkoholowej jest okres gimnazjalny, gdzie lawinowo rośnie odsetek osób sięgających po alkohol. Ten trend dotyczy także palenia papierosów (co trzecia osoba w gimnazjum pali lub paliła). Chłopcy, szczególnie po 13 roku życia, częściej eksperymentują z narkotykami i dopalaczami – co piąty ankietowany przyznał się do tego. Głównymi motywami podejmowania zachowań ryzykownych przez dzieci i młodzież jest opinia rówieśników – chęć zrobienia na nich wrażenia, zyskania w ich oczach, ale także ciekawość doznań po wypiciu alkoholu czy zażyciu narkotyku. Wzrasta ona wraz z wiekiem – przejawia się w aktywnym poszukiwaniu miejsc, gdzie można kupić alkohol oraz informacji na temat narkotyków (głównie w Internecie). Grupą najbardziej zagrożoną doświadczeniem przemocy szkolnej

są osoby w wieku 10 – 13 lat, choć także w gimnazjum problem ten jest znaczący. Nie można także pominąć faktu, że pomimo iż omawiane zjawiska w mniejszym stopniu dotyczą najmłodszych ankietowanych, to jednak część z nich przyznaje, że pali papierosy, pije alkohol i jest zainteresowanych innymi środkami odurzającymi.

Oddziaływania profilaktyczne w stosunku do dzieci i młodzieży powinny rozpocząć się jak najwcześniej, aby wyprzedzić moment sięgnięcia po alkohol czy narkotyki. Obecnie postuluje się rozpoczęcie takich działań nawet w przedszkolu. W szkołach podstawowych nacisk powinien być położony na profilaktykę alkoholową i nikotynową. Dzieci powinny mieć świadomość skutków zdrowotnych sięgania po te używki. W gimnazjum powinna rozpocząć się także profilaktyka narkotykowa - jako że nastolatki chętnie sięgają z ciekawości po substancje odurzające. Nieodłącznym elementem wszystkich prowadzonych działań powinno być poza dostarczaniem rzetelnych informacji, także trenowanie kompetencji społecznych - umiejętności asertywnego wyrażania swojego zdania czy budowania poczucia własnej wartości w oparciu o swoje mocne strony a nie opinie kolegów. Bezpłatny dostęp do porad psychologicznych dla młodzieży, działalność organizacji zajmujących się zapewnieniem aktywnego wypoczynku i stawiających na relacje z wychowankami przyczyni się do zwiększenia możliwości uzyskania wsparcia dla nastolatków borykających się z jakimiś trudnościami w kontaktach z rówieśnikami. Korzystne byłoby także zapewnienie wsparcia gimnazjalistom ze strony specjalistów w zakresie terapii uzależnień na terenie gminy, aby wyjść naprzeciw rosnącej skali zjawiska.

Jako że duża grupa ankietowanych stwierdza, że na terenie gminy Chodzież mogą kupić alkohol, konieczne wydaje się zwiększenie kontroli nad punktami sprzedaży tego typu napojów, a także akcja informacyjna na temat przepisów prawnych związanych ze sprzedażą papierosów i alkoholu. Szczególną uwagę należy objąć puby oraz dyskoteki, gdzie młodzież według deklaracji najczęściej pije alkohol podczas imprez. Konieczne jest tutaj akcentowanie współodpowiedzialności całej społeczności za wychowanie młodego pokolenia w trzeźwości, a także roli rodziców we wczesnej obserwacji problemów dziecka z tego typu używkami.

Poszerzanie kompetencji wychowawczych nauczycieli spotykających się ze zjawiskiem przemocy rówieśniczej pozwoli im na skuteczniejsze interweniowanie w takich sytuacjach. Korzystne byłyby tutaj także warsztaty integracyjne i profilaktyczne dla uczniów, tak aby potrafili konflikty, jakie rodzą się pomiędzy nimi rozwiązywać bez naruszania granic drugiej osoby. Szczególnie dotyczy to uczniów z klas 4 – 6 szkoły podstawowej, kiedy to budzi się w uczniach dążenie rywalizacji z kolegami, aby zbudować poczucie własnej wartości. Nie można zapomnieć także o najnowszych zagrożeniach takich jak cyberprzemoc czy uzależnienie od komputera – na te tematy uczniowie powinni rozmawiać nie tylko po wystąpieniu danej sytuacji, ale z odpowiednim wyprzedzeniem. Ważne jest tutaj fachowe podejście do tematu i wzbudzenie w uczniach szczególnej wrażliwości na działania za pośrednictwem Internetu.

Wszystkie te działania nie mogą ograniczyć się tylko do środowiska szkolnego. Konieczne jest prowadzenie pedagogizacji rodziców uczniów, którzy są zagrożeni sięganiem po używki. Tylko współpraca pomiędzy szkołą a rodziną zapewni skuteczność profilaktyki.

III. Rekomendacje

Cele i zadania ujęte w niniejszym Programie są zgodne z rekomendacjami do realizowania i finansowania gminnych programów profilaktyki i rozwiązywania problemów alkoholowych opublikowanych przez Państwową Agencję Rozwiązywania Problemów Alkoholowych.

Ponadto realizatorom Programu rekomenduje się:

- realizację długoterminowych i kompleksowych działań profilaktycznych w szkołach, opartych na rzetelnej diagnozie, kładących większy nacisk na problematykę uzależnień, w szczególności od alkoholu oraz programów ukierunkowanych na rozwijanie umiejętności interpersonalnych, w tym naukę zachowań asertywnych oraz sposobów radzenia sobie ze stresem,
- realizację programów skierowanych do młodzieży w wieku 12-14 lat, wśród których obserwuje się wzrost spożycia alkoholu; najlepsze efekty będą osiągnięte przez podejmowanie działań w środowisku rówieśniczym, nie na poziomie instytucjonalnym,
- realizację programów skierowanych do rodziców i opiekunów, dotyczących odpowiedzialnego podejścia do spożywania alkoholu przez dzieci i młodzież,
- realizację innowacyjnych programów szkoleniowych adresowanych do właścicieli i pracowników małych sklepów,

Dodatkowo rekomenduje się wybór zleczanych do realizacji programów profilaktycznych (profilaktyka uniwersalna i selektywna) spośród zamieszczonych w Banku Programów Profilaktycznych Ośrodka Rozwoju Edukacji i korzystanie z programów ujętych w Systemie Rekomendacji Programów Promocji Zdrowia i Profilaktycznych.

II. Realizatorzy Programu - zasady realizacji Programu:

Zgodnie z ustawą z dnia 26 października 1982 roku o wychowaniu w trzeźwości i przeciwdziałaniu alkoholizmowi prowadzenie działań związanych z profilaktyką i rozwiązywaniem problemów alkoholowych oraz integracji społecznej osób uzależnionych od alkoholu należy do zadań własnych gmin.

Gminny Program Profilaktyki i Rozwiązywania Problemów Alkoholowych na 2018 r. wynika ze Strategii Integracji i Rozwiązywania Problemów Społecznych Gminy Chodzież na lata 2009-2020. W Programie uwzględnione są cele operacyjne dotyczące profilaktyki i rozwiązywania problemów alkoholowych określone w Narodowym Programie Zdrowia na lata 2016- 2020. Cele te będą realizowane z uwzględnieniem konieczności zapewnienia dostępności, zgodnie z koncepcją projektowania uniwersalnego, określoną w art. 2 Konwencji o prawach osób niepełnosprawnych (Dz. U. z 2012 r. poz.1169) oraz potrzebami osób z różnymi niepełnosprawnościami. Środki finansowe na realizację zadań zawartych w Gminnym Programie Profilaktyki i Rozwiązywania Problemów Alkoholowych i Gminnym Programie Przeciwdziałania Narkomanii pochodzą z opłat za zezwolenia na sprzedaż napojów alkoholowych i określa je Rada Gminy Chodzież w ramach uchwały w sprawie budżetu Gminy Chodzież na rok 2018.

Na poziomie Gminy Chodzież realizatorem jest Wójt Gminy Chodzież za pośrednictwem Pełnomocnika ds. Profilaktyki i Rozwiązywania Problemów Alkoholowych oraz Gminnej Komisji Rozwiązywania Problemów Alkoholowych

Do zadań Pełnomocnika oraz GKRPA należy:

- 1) diagnoza problemów i zasobów;
- 2) monitorowanie i ewaluacja realizacji Programu;
- 3) analizowanie wyników realizacji Programu oraz lokalnych programów i/lub rocznych harmonogramów realizacji zadań;
- 4) analiza wyników przeprowadzanych badań;
- 5) współpraca z partnerami przy realizacji Programu.

Pełnomocnik i GKRPA współpracuje z innymi jednostkami, w szczególności z jednostkami organizacyjnymi pomocy społecznej i jednostkami oświaty, jak również organizacjami pozarządowymi i podmiotami leczniczymi, w ramach realizacji zadań zleconych oraz współpracy pozafinansowej.

Na poziomie gminy realizatorami Programu są GKRPA. Do zadań GKRPA należy realizacja zadań publicznych z obszaru przeciwdziałania uzależnieniom i przemocy w rodzinie określonych w harmonogramie Programu.

III. Finansowanie Programu

Realizacja zadań Programu finansowana jest z opłat za korzystanie z zezwoleń na sprzedaż napojów alkoholowych, wnoszonych przez przedsiębiorców prowadzących sprzedaż oraz dodatkowo, w miarę możliwości, z innych środków własnych Gminy Chodzież. Zadania realizowane w ramach Programu mogą być również finansowane z dotacji celowych Wojewody Wielkopolskiego oraz Państwowej Agencji Rozwiązywania Problemów Alkoholowych, z darowizn, zapisów i innych wpływów od osób prawnych i fizycznych oraz funduszy Unii Europejskiej, a także ze środków własnych realizatorów.

IV. GŁÓWNE CELE I ZADANIA "PROGRAMU"

Cel główny Nr 1.

Zwiększenie dostępności pomocy terapeutycznej i rehabilitacyjnej dla osób uzależnionych od alkoholu.

Cele szczegółowe:

- 1) zapewnienie możliwości bezpłatnego korzystania z usług placówek odwykowych służby zdrowia oraz innych form pomocy terapeutycznej polegających na motywacji, diagnozie i terapii.

- 2) finansowanie lub współfinansowanie programów wspierających proces zdrowienia osób uzależnionych od alkoholu, sprawców przemocy i ich rodzin
- 3) wspieranie różnych form działań terapeutycznych skierowanych do rodzin osób uzależnionych, sprawców przemocy i ich rodzin w tym:

- finansowanie lub współfinansowanie działalności specjalistycznego wsparcia dla rodzin w kryzysie, uzależnionych od alkoholu oraz pokrycie kosztów wykonania zadań w ramach umów zleceń: psychologa, prawnika, specjalisty ds. uzależnień,

Cel główny nr 2:

Udzielanie rodzinom, w których występują problemy alkoholowe pomocy psychospołecznej, prawnej i pedagogicznej, a w szczególności ochrony przed przemocą w rodzinie:

Cele szczegółowe:

- 1) finansowanie lub współfinansowanie ze środków GKRPA miejsca pierwszego kontaktu dla osób z problemem alkoholowym oraz członków ich rodzin,
- 2) Podejmowanie czynności zmierzających do orzeczenia wobec osób uzależnionych poddania się leczeniu odwykowemu w tym:
- 3) dofinansowanie szkoleń i kursów specjalistycznych w zakresie pracy z dziećmi z rodzin z problemem alkoholowym,
- 5) Udzielanie pomocy grupom wsparcia,
- 6) finansowanie lub współfinansowanie zajęć i programów (w tym profilaktycznych warsztatów terapeutycznych) dla dzieci i młodzieży.

Cel główny nr 3.

Prowadzenie profilaktycznej działalności informacyjnej, edukacyjnej oraz szkoleniowej w zakresie rozwiązywania problemów alkoholowych w szczególności dla dzieci i młodzieży, w tym prowadzenie zajęć sportowo-rekreacyjnych dla uczniów, a także działań na rzecz dożywiania dzieci uczestniczących w pozalekcyjnych programach opiekuńczo-wychowawczych i socjoterapeutycznych.

Cele szczegółowe:

- 1) tworzenie oraz prowadzenie świetlic wiejskich realizujących programy profilaktyczne w tym:
- 2) prowadzenie działalności w kierunku promowania czasu wolnego od używek zmieniających świadomość stylu życia poprzez organizację kampanii, konkursów, wyjazdów
- 3) współorganizowanie i organizowanie imprez sportowo-rekreacyjnych dla dzieci i młodzieży szkolnej,
- 4) wdrażanie do szkół programów profilaktycznych z zakresu uzależnienia od alkoholu i przeciwdziałania przemocy,
- 5) finansowaniu lub współfinansowaniu szkolnych programów profilaktycznych, kolonii, obozów profilaktycznych i socjoterapeutycznych,
- 6) wspieranie kampanii na temat przeciwdziałania alkoholizmowi i przemocy(m.in. opracowywanie i wydawanie publikacji -broszur, ulotek)

Cel główny nr 4:

Wspomaganie działań instytucji, organizacji pozarządowych służących rozwiązywaniu problemów alkoholowych.

Cele szczegółowe:

- 1) dofinansowywaniu działań instytucji, które powołane zostały do rozwiązywania problemów alkoholowych,
- 2) współpracę GKRPA z GOPS oraz placówką leczenia uzależnień i kuratorską służbą sądową,
- 3) współdziałanie z Gminnym Zespołem Interdyscyplinarnym

- 4) Podejmowanie czynności zmierzających do orzeczenia wobec osób uzależnionych poddania się leczeniu odwykowemu w tym prowadzenie postępowań w celu zmotywowania osób do podjęcia leczenia,
- 5) zapewnienie warunków działania /pracy GKRPA między innymi: zapewnienie lokalowe i finansowe GKRPA, finansowanie szkoleń członków GKRPA,
- 6) współpraca z instytucjami, organizacjami, stowarzyszeniami w zakresie realizacji zadań wynikających z GPPiRPA,
- 7) opiniowanie wniosków na sprzedaż napojów alkoholowych i wydawanie postanowień tym zakresie ,
- 8) dokonywanie kontroli punktów sprzedaży napojów alkoholowych w zakresie przestrzegania zasad i warunków korzystania z zezwoleń,
- 9) prowadzenie działań edukacyjnych skierowanych do sprzedawców napojów alkoholowych - zmniejszenie dostępności alkoholu,
- 10) finansowanie wydawanie opinii dotyczących uzależnienia od alkoholu osób kierowanych przez GKRPA w Chodzieży,
- 11) organizowanie i dofinansowanie szkoleń, kursów podnoszących kompetencje w zakresie przeciwdziałania przemocy.

V. System monitoringu i ewaluacji.

Gminny Programu Profilaktyki i Rozwiązywania Problemów Alkoholowych w Gminie Chodzież na rok 2014 jest dokumentem programowym, który przedstawia cele i działania w zakresie rozwiązywania problemów uzależnień w gminie Chodzież na rok 2014. Program obejmuje tylko działania tylko na przyszły rok, dlatego szczegółowy monitoring jest bardzo istotny, gdyż umożliwi lepsze formułowanie programu w następnych latach.

Monitoring i ewaluacja programu polega na systematycznej ocenie realizowanych działań oraz modyfikacji kierunków działania w przypadku, które mogą pojawić się poprzez zmianę regulacji prawnych lub narastanie poszczególnych dolegliwości społecznych. Monitoring pozwala nam w sposób ciągły śledzić postępy wprowadzania planu strategicznego w życie. Służy zbieraniu informacji na ile działania były trafne i skuteczne oraz umożliwia:

- kontrolę postępu prac związanych z realizacją wytyczonych zadań, ocenę zaangażowanych jednostek odpowiedzialnych za ich realizację,
- obserwację stanu zaawansowania projektów rozwojowych umożliwiających aktualną identyfikację problemów w ich realizacji,

Ewaluacja to ocena skuteczności podejmowanych działań. Odnosząc tę definicję do programów społecznych można powiedzieć, że ewaluacja ma udzielić odpowiedzi na pytanie, czy program przyczynił się do rozwiązywania problemów, które leżały u podstaw jego opracowania. Jakość ewaluacji zależy od standardów, jakie są wykorzystywane w trakcie dokonywania oceny. Przede wszystkim przy ocenie trzeba kłaść nacisk na użyteczność, wykonalność, poprawność i stosowność. Jednostką odpowiedzialną za monitoring i ewaluację programu będzie GKRPA. Do zadań GKRPA będzie zbieranie danych, analizowanie danych i informacji oraz wyciąganie wniosków, podejmowanie decyzji czy wdrożyć działania naprawcze i na czym te działania będą polegały, realizacji działań naprawczych: korygujących, zapobiegawczych i niwelujących, wprowadzania następstw zaistniałych faktów do planów realizacji programów.

III . Zadania, współrealizatorzy, odbiorcy, wskaźniki

Cel główny nr 1

Cel główny Nr 1		Zwiększenie dostępności pomocy terapeutycznej i rehabilitacyjnej dla osób uzależnionych od alkoholu.			
Cel szczegółowy	Zapewnienia możliwości bezpłatnego korzystania z usług placówek odwykowych służby zdrowia oraz innych form pomocy terapeutycznej polegających na motywacji, diagnozie i terapii uzależnienia			Nr celu szczegółowego	1
Czas realizacji	Cały rok	Jednostka koordynująca	GKRPA		
Beneficjenci		Osoby uzależnione i współuzależnione od alkoholu			
Partnerzy		Instytucje związane z rozwiązywaniem problemu alkoholizmu			
Działania	Wskaźniki	Źródła weryfikacji	Źródła finansowania	Wykonawca	Uwagi
• Kierowanie osób uzależnionych, współuzależnionych, sprawców przemocy oraz doświadczających przemocy do poradni/ośrodków wsparcia/placówek odwykowych, instytucji realizujących programy korekcyjne dla sprawców przemocy oraz motywowanie i wstępna diagnoza	•liczba osób skierowanych do specjalistycznych poradni /placówek . •liczba osób, które skorzystały z pomocy specjalistycznych placówek/poradni	•dokumentacja GKRPA w tym protokoły z posiedzeń Zespołu Orzekającego, •wykaz dostępnych specjalistycznych poradni/placówek,	•GKRPA •NFZ •PCPR	•GKRPA •Inne podmioty wskazane jako współuczestniczące w realizacji programu	
Cel szczegółowy	Finansowanie lub współfinansowanie programów wspierających proces zdrowienia osób uzależnionych od alkoholu i sprawców przemocy i ich rodzin			Nr celu szczegółowego	2

Czas realizacji	Cały rok	Jednostka koordynująca	GKRPA		
Beneficjenci		Osoby uzależnione od alkoholu, sprawcy przemocy			
Partnerzy		Instytucje związane z rozwiązywaniem problemu alkoholizmu			
Działania	Wskaźniki	Źródła weryfikacji	Źródła finansowania	Wykonawca	Uwagi
•Rozeznanie zapotrzebowania na programy wspierające zdrowienie. •Dobór programów odpowiadających na zapotrzebowanie	•Liczba dofinansowanych programów. •Liczba uczestników programów	•Wykaz osób, którym udzielono pomocy. •Dokumentacja GKRPA (umowy, listy obecności, itp.)	•GKRPA •NFZ •Dotacje	•GKRPA, GOPS •ZOZ, NZOZ •inne współpracujące organizacje	
Cel szczegółowy	Wspieranie i prowadzenie różnych form działań skierowanych do rodzin osób uzależnionych i rodzin dotkniętych przemocą w tym: - finansowanie lub współfinansowanie działalności specjalistycznego wsparcia w tym poradnictwa dla rodzin w kryzysie oraz refundacja kosztów wykonania zadań w ramach umów zleceń: psychologa, prawnika, specjalisty ds. uzależnień			Nr celu szczegółowego	3
Czas realizacji	Cały rok	Jednostka koordynująca	GKRPA		
Beneficjenci		Osoby uzależnione i współuzależnione od alkoholu			
Partnerzy		Instytucje związane z rozwiązywaniem problemu alkoholizmu, Specjaliści			

Działania	Wskaźniki	Źródła weryfikacji	Źródła finansowania	Wykonawca	Uwagi
<ul style="list-style-type: none"> •Organizacja wsparcia psychologicznego i prawnego dla osób potrzebujących, w tym tworzenie grup samopomocowych i grup wsparcia •Realizacja programu obejmującego opiekę terapeutyczną kierowaną do osób współuzależnionych i doświadczających przemocy domowej. •Prowadzenie poradnictwa oraz pomocy psychologicznej dla członków rodzin uzależnionych oraz nadużywających alkoholu i innych środków psychoaktywnych oraz doświadczających przemocy •Inne formy pomocy psychospołecznej - prowadzenie procedury NK, 	<ul style="list-style-type: none"> •liczba osób, które zgłosiły się do specjalistów, •liczba uczestników programów •liczba grup wsparcia/ samopomocowych •liczba podpisanych umów, •liczba realizowanych programów, 	<ul style="list-style-type: none"> •dokumenty specjalistów •dokumentacja GKRPA •umowy •faktury i rachunki •liczba założonych NK 	<ul style="list-style-type: none"> •GKRPA •GOPS •NGO •Budżet wojewódzki 	<ul style="list-style-type: none"> •Psycholog, prawnik, •GKRPA, GOPS, GZI 	

Cel główny Nr 2

Cel główny Nr 2		Udzielanie rodzinom, w których występują problemy alkoholowe pomocy psychospołecznej, prawnej i pedagogicznej o w szczególności ochrony przed przemocą w rodzinie		
Cel szczegółowy	Finansowanie lub współfinansowanie ze środków GKRPA miejsca pierwszego kontaktu dla osób z problemem alkoholowym oraz członków ich rodzin,		Nr celu szczegółowego	1
Czas realizacji	Cały rok	Jednostka koordynująca	GKRPA	
Beneficjenci		Osoby uzależnione i współuzależnione od alkoholu		
Partnerzy		Instytucje związane z rozwiązywaniem problemu alkoholizmu, Specjaliści		

Działania	Wskaźniki	Źródła weryfikacji	Źródła finansowania	Wykonawca	Uwagi
•Uruchomienie miejsca pierwszego kontaktu, punktu poradnictwa psychologicznego, •Prowadzenie innych form pomocy psychospołecznej	•Liczba uruchomionych punktów/miejsc pierwszego kontaktu, •liczba i wykazy osób zatrudnionych w miejscu pierwszego kontaktu, •liczba i rodzaj udzielonych porad; •liczba przekazanych materiałów informacyjnych;	•wykaz punktów/miejsc pierwszego kontaktu, •listy obecności, •faktury i rachunki, •liczba osób korzystających z punktu/miejsca pierwszego kontaktu	• GKRPA	• GKRPA, specjaliści	
Cel szczegółowy	Podejmowanie czynności zmierzających do orzeczenia wobec osób uzależnionych poddania się leczeniu odwykowemu w tym:			Nr celu szczegółowego	2
Czas realizacji	Cały rok	Jednostka koordynująca	GKRPA		
Beneficjenci		Osoby uzależnione i współuzależnione od alkoholu			
Partnerzy		Instytucje związane z rozwiązywaniem problemu alkoholizmu			
Działania	Wskaźniki	Źródła weryfikacji	Źródła finansowania	Wykonawca	Uwagi
•Kierowania osób w celu wydania opinii biegłych w przedmiocie uzależnienia, •Kierowanie wniosków do sądu, •Motywowanie do podjęcia leczenia	•liczba osób w stosunku do których zostały wydane opinie •liczba wniosków skierowanych do sądu •liczba osób z którymi przeprowadzono rozmowy •liczba posiedzeń Zespołu Orzekającego	• dokumentacja GKRPA	• GKRPA	•GKRPA •psycholog, •psychiatra, •Sąd •GZI	
Cel szczegółowy	Dofinansowanie szkoleń i kursów specjalistycznych w zakresie pracy z dziećmi z rodzin z problemem alkoholowym,			Nr celu szczegółowego	3

Czas realizacji	Cały rok	Jednostka koordynująca	GKRPA		
Beneficjenci		Opiekunowie świetlic, nauczyciele, pedagodzy			
Partnerzy		GKRPA, szkoły, GOPS, po	Policja		
Działania	Wskaźniki	Źródła weryfikacji	Źródła finansowania	Wykonawca	Uwagi
•analiza potrzeb szkoleniowych, •określenie grupy uczestników szkolenia, •wybór firmy szkoleniowej, •określenia współorganizatorów szkolenia, •przygotowanie materiałów szkoleniowych, •harmonogram(terminy, miejsca), •zaproszenie uczestników szkolenia, •zaproszenie ekspertów, •pozyskanie źródeł dofinansowania	•liczba szkoleń; •liczba uczestników; •liczba godzin;	•listy obecności uczestników szkolenia; •ankieta ewaluacyjna •dokumentacja GOPS	• GKRPA	• Firmy zewnętrzne	
Cel szczegółowy	Udzielanie pomocy grupom wsparcia			Nr celu szczegółowego	5
Czas realizacji	Cały rok	Jednostka koordynująca	GKRPA		
Beneficjenci		Osoby uzależnione i współuzależnione od alkoholu			
Partnerzy		Instytucje związane z rozwiązywaniem problemu alkoholizmu			
Działania	Wskaźniki	Źródła weryfikacji	Źródła finansowania	Wykonawca	Uwagi

•wsparcie samopomocowych grup wsparcia •rozpowszechnianie informacji na temat istniejących grup wsparcia •udzielanie wsparcia finansowego lub lokalowego	•liczba i rodzaj grup •liczba osób w grupach	• Dokumentacja GKRPA	•GKRP •Środki zewnętrzne	• GKRPA		
	Finansowanie lub współfinansowanie zajęć i programów (w tym profilaktycznych warsztatów terapeutycznych) dla dzieci i młodzieży				Nr celu szczegółowego	6
Cel szczegółowy						
Czas realizacji	Cały rok	Jednostka koordynująca	GKRPA			
Beneficjenci		Młodzież szkolna i pozaszkolna				
Partnerzy		Instytucje związane z rozwiązywaniem problemu				
Działania	Wskaźniki	Źródła weryfikacji		Źródła finansowania	Wykonawca	Uwagi
•realizacja programów i zajęć profilaktycznych dla dzieci i młodzieży, •zakup materiałów niezbędnych do przeprowadzenia działań, •organizacja akcji profilaktycznych dla dzieci i młodzieży oraz dorosłych,	•liczba przeprowadzonych zajęć i programów, •liczba uczestników, •liczba godzin, •liczba realizowanych programów; •liczba placówek / szkół prowadzących działalność	•Listy obecności, •ankiety, wywiady, •wykaz szkół prowadzących działalność informacyjną i edukacyjną		• GKRPA	•GKRPA •opiekunowie grup, •realizatorzy programów	

Cel główny nr 3

Cel główny Nr 3		Prowadzenie profilaktycznej działalności informacyjnej, edukacyjnej oraz szkoleniowej w zakresie rozwiązywania problemów alkoholowych w szczególności dla dzieci i młodzieży, w tym prowadzenie zajęć sportowo-rekreacyjnych dla uczniów, a także działań na rzecz dożywiania dzieci uczestniczących w pozalekcyjnych programach opiekuńczo-wychowawczych i socjoterapeutycznych.			
Cel szczegółowy	Tworzenie oraz prowadzenie profilaktyczne	światlic wiejskich realizujących programy		Nr celu	1
Czas realizacji	I-V; X-XII	Jednostka koordynująca	GKRPA		
Beneficjenci		Dzieci i młodzież.			
Partnerzy		GKRPA, organizacje pozarządowe, policja, GOPS			
Działania	Wskaźniki	Źródła weryfikacji	Źródła finansowania	Wykonawca	Uwagi

<ul style="list-style-type: none">•zatrudnienie wykwalifikowanej kadry•finansowanie bieżącej działalności świetlic wiejskich z programem profilaktycznym,•finansowanie kosztów związanych z zatrudnieniem osób prowadzących zajęcia (w tym umowy zlecenia, o dzieło),•dożywianie dzieci biorących udział w zajęciach prowadzonych w ramach działalności świetlic wymienionych w ppkt 1,•doposażenie w niezbędny sprzęt bazy lokalowej, w której odbywa się realizacja zadań wynikających z GPPiRPA,•zakup materiałów dydaktycznych, edukacyjnych, profilaktycznych, literatury	<ul style="list-style-type: none">•liczba przeprowadzonych zajęć;•liczba dzieci uczestniczących w zajęciach;•liczba godzin, grup;•ilość środków finansowych na funkcjonowanie świetlic;•liczba zawartych umów•liczba przedłożonych sprawozdań i rachunków•faktury i rachunki,•liczba świetlic wiejskich z programem profilaktycznym;•liczba świetlic prowadzących dożywianie;	<ul style="list-style-type: none">• Dokumentacja GKRPA w tym dokumenty prowadzone w świetlicach;	<ul style="list-style-type: none">•GKRPA•Programy zewnętrzne	<ul style="list-style-type: none">• GKRPA	
Cel szczegółowy	Prowadzenie działalności w kierunku promowania czasu wolnego od używek zmieniających świadomość stylu życia poprzez organizację kampanii, konkursów, wyjazdów			Nr celu szczegółowego	2
Czas realizacji	Cały rok	Jednostka koordynująca	GKRPA		
Beneficjenci		Mieszkańcy Gminy Chodzież, dzieci i młodzież szkolna			
Partnerzy		GKRPA,GOPS, Organizacje pozarządowe, inne instytucje, sponsorzy			
Działania	Wskaźniki	Źródła weryfikacji	Źródła finansowania	Wykonawca	Uwagi

•wybór form promowania •określenie grupy docelowej; •określenie programu;	• liczba zorganizowanych kampanii, konkursów, wyjazdów;	•sprawozdania organizatorów; •listy obecności;	•GKRPA •dotacje •sponsorzy	• GKRPA	
•pozyskanie sponsorów; •ustalenie harmonogramu; •nawiązanie współpracy z organizacjami	• liczba osób korzystających z kampanii, konkursów, wyjazdów;				
Cel szczegółowy	Współorganizowanie i organizowaniu imprez sportowo-rekreacyjnych dla dzieci i młodzieży szkolnej,			Nr celu szczegółowego	3
Czas realizacji	Cały rok	Jednostka koordynująca	GKRPA		
Beneficjenci		Dzieci i młodzież szkolna			
Partnerzy		GKRPA, GOPS, Organizacje pozarządowe, Szkoły, Policja, inne jednostki			
Działania	Wskaźniki	Źródła weryfikacji	Źródła finansowania	Wykonawca	Uwagi
•wybór form czynnego wypoczynku; •określenie grupy docelowej; •określenie programu; •pozyskanie sponsorów; •ustalenie harmonogramu; •nawiązanie współpracy z organizacjami	•liczba zorganizowanych imprez; •liczba osób korzystających z form czynnego wypoczynku;	•sprawozdania organizatorów •listy obecności; •dokumentacja GKRPA	•GKRPA •sponsorzy, •środki zewnętrzne •dotacje	• GKRPA oraz partnerzy	
Cel szczegółowy	Wdrażanie do szkół programów profilaktycznych z zakresu uzależnienia od alkoholu i przeciwdziałania przemocy,			Nr celu szczegółowego	4
Czas realizacji	Cały rok	Jednostka koordynująca	GKRPA		
Beneficjenci		Młodzież szkolna			

Partnerzy		GKRPA, GOPS, Policja Szkoły,			
Działania	Wskaźniki	Źródła weryfikacji	Źródła finansowania	Wykonawca	Uwagi
•Przeprowadzenie diagnozy •Analiza potrzeb •Określenie grupy uczestników •Analiza dostępnych programów •Wybór formy szkoleniowej, trenera	•liczba warsztatów •liczba uczestników; •liczba godzin •listy obecności osób uczestniczących w warsztatach;	• Dokumentacja GKRPA- ankieta ewaluacyjna	•GKRPA •Środki zewnętrzne	• Specjalistyczna firma zewnętrzna lub inna organizacja	
•Określenie współorganizatorów szkolenia •Zorganizowanie i sfinansowanie •specjalistycznych szkoleń z zakresu profilaktyki i rozwiązywania problemów					
Cel szczegółowy	Finansowaniu lub współfinansowaniu szkolnych programów profilaktycznych, kolonii, obozów profilaktycznych i socjoterapeutycznych,			Nr celu szczegółowego	5
Czas realizacji	Cały rok	Jednostka koordynująca	GKRPA		
Beneficjenci		Dzieci i młodzież szkolna			
Partnerzy		Instytucje związane z rozwiązywaniem problemu alkoholizmu, MORPA w Chodzieży			
Działania	Wskaźniki	Źródła weryfikacji	Źródła finansowania	Wykonawca	Uwagi

•Finansowanie lub współfinansowanie szkolnych programów profilaktycznych, •organizacja/ finansowanie kolonii i obozów profilaktycznych	•liczba zorganizowanych zajęć; •liczba osób uczestniczących; •liczba godzin;	•Dokumentacja GKRPA •Dokumentacja szkół •Dokumentacja organizatora zewnętrznego	•GKRPA • Środki zewnętrzne	•GKRPA •firmy i organizacje	
Cel szczegółowy	Wspieranie kampanii na temat przeciwdziałania alkoholizmowi i przemocy(m.in.opracowywanie i wydawanie publikacji -brozur, ulotek)			Nr celu szczegółowego 6	
Czas realizacji	Cały rok	Jednostka koordynująca	GKRPA		
Beneficjenci		Mieszkańcy Gminy Chodzież			
Partnerzy		GOPS, GKRPA, Policja			
Działania	Wskaźniki	Źródła weryfikacji	Źródła finansowania	Wykonawca	Uwagi
•zgromadzenie informacji na temat organizowanych kampanii profilaktycznych; •zgłoszenie udziału w kampanii; •pozyskiwanie środków; •doradztwo w ramach realizacji kampanii; •zakres udziału w kampanii •	• ilość kampanii i akcji profilaktycznych w bieżącym roku/w poprzednim roku, •liczba uczestników w bieżącym roku/w poprzednim roku, •terminy realizacji działań: 2014, •wysokość środków finansowych z budżetu gminy wykorzystanych na powyższe działania, •liczba odbiorców działań; •liczba rozdysponowanych materiałów informacyjnych i edukacyjnych; •liczba sfinansowanych	•liczba miejscowości i mieszkańców objętych działaniami kampanii, •liczba kampanii, •faktury i rachunki •liczba wydanych broszur, ulotek,	• GKRPA	•GKRPA •Organizacje pozarządowe	

	produkcji;				
Cel główny Nr 4		Wspomaganie działań instytucji, organizacji pozarządowych służących rozwiązywaniu problemów alkoholowych.			
Cel szczegółowy	Dofinansowywaniu działań instytucji, które powołane zostały do rozwiązywania problemów alkoholowych,			Nr celu szczegółowego 1	
Czas realizacji	Cały rok	Jednostka koordynująca	GKRPA		
Beneficjenci		Instytucje powołane do rozwiązywania problemów alkoholowych			
Partnerzy		Instytucje związane z rozwiązywaniem problemów alkoholowych, GOPS, GKRPA			
Działania	Wskaźniki	Źródła weryfikacji	Źródła finansowania	Wykonawca	Uwagi

<ul style="list-style-type: none"> • Udzielanie wsparcia finansowego, rzeczowego, organizacyjnego i merytorycznego organizacjom pozarządowym oraz instytucjom działającym w obszarze prewencji alkoholowej. • Budowanie systemu współpracy, wymiana informacji. • Zlecanie do realizacji zadań wynikających z Programu. • Współpraca merytoryczna. Udzielanie rekomendacji. 	<ul style="list-style-type: none"> • ilość instytucji którym udzielono pomocy, • ilość konkursów w związku z realizacją profilaktyki na terenie Gminy Chodzież w bieżącym roku/w poprzednim roku, • ilość zadań w związku z realizacją GPPiRPA na terenie Gminy Chodzież w bieżącym roku/w poprzednim roku, • liczba porad i konsultacji w związku z realizacją zadań z zakresu GPPiRPA w bieżącym roku/w poprzednim roku, • liczba udzielonych rekomendacji w bieżącym roku/w poprzednim roku, 	<ul style="list-style-type: none"> • budżet • lista organizacji którym udzielono pomocy 	<ul style="list-style-type: none"> • GKRPA • Środki • zewnętrzne 	<ul style="list-style-type: none"> • GKRPA 	
---	--	---	---	---	--

Cel główny nr 4

Cel szczegółowy	Współpraca GKRPA z GOPS oraz placówką leczenia uzależnień i kuratorską służbą sądową,			Nr celu szczegółowego	2
Czas realizacji	Cały rok	Jednostka koordynująca	GKRPA		
Beneficjenci		Osoby uzależnione i współuzależnione od alkoholu			
Partnerzy		GKRPA, GOPS, Placówki Leczenia Uzależnień			
Działania	Wskaźniki	Źródła weryfikacji	Źródła finansowania	Wykonawca	Uwagi
•Bieżące monitorowanie postępów w leczeniu osób uzależnionych, •bieżąca współpraca w zakresie kierowania osób,	•liczba wspólnie podjętych działań i interwencji, •liczba wspólnie zrealizowanych i zakończonych działań wobec osób nadużywających alkoholu	• Dane GKRPA i GOPS	• GKRPA	• GKRPA,GOPS, Placówki Leczenia Uzależnień	
Cel szczegółowy	Współdziałanie z Gminnym Zespołem Interdyscyplinarnym			Nr celu szczegółowego	3
Czas realizacji	Cały rok	Jednostka koordynująca	GKRPA		
Beneficjenci		Osoby doznające przemocy, sprawcy przemocy			
Partnerzy		Zespół Interdyscyplinarny,			
Działania	Wskaźniki	Źródła weryfikacji	Źródła finansowania	Wykonawca	Uwagi
					i

<ul style="list-style-type: none">•Wspieranie prac zespołów roboczych, oraz Zespołu Interdyscyplinarnego,•współfinansowanie szkoleń członków Gminnego Zespołu Interdyscyplinarnego w obowiązującym zakresie,	<ul style="list-style-type: none">•liczba spraw wpływających do Zespołu Interdyscyplinarnego,•liczba osób działających w zespołach,•liczba wypełnionych niebieskich kart,•liczba rodzin, wobec których podjęto działania interwencyjne,•liczba rodzin, w których członkowie zespołów uczestniczyli w pracach grup roboczych;	<ul style="list-style-type: none">•liczba niebieskich kart zakończonych,•listy potwierdzające udział w posiedzeniach zespołów roboczych	•GKRPA	<ul style="list-style-type: none">•GKRPA•Zespół Interdyscyplinarny•Grupy robocze,•GOPS	
Cel szczegółowy	Podejmowanie czynności zmierzających do orzeczenia wobec osób uzależnionych poddania się leczeniu odwykowemu w tym prowadzenie postępowań w celu zmotywowania osób do podjęcia leczenia,			Nr celu szczegółowego 4	
Czas realizacji	Cały rok	Jednostka koordynująca	GKRPA		
Beneficjenci		Osoby uzależnione i współuzależnione od alkoholu			
Partnerzy		GKRPA, Sąd			
Działania	Wskaźniki	Źródła weryfikacji	Źródła finansowania	Wykonawca	Uwagi
<ul style="list-style-type: none">• Prowadzenie postępowań w sprawach o sądowe zobowiązanie do leczenia osób uzależnionych od alkoholu	<ul style="list-style-type: none">•liczba złożonych wniosków o wszczęcie procedury,•liczba osób wobec których wydano postanowienie zobowiązujące do leczenia odwykowego,•liczba wniosków złożonych do sądu,	<ul style="list-style-type: none">• ogólna liczba wniosków złożonych do Sądu,	•GKRPA	<ul style="list-style-type: none">•GKRPA•zespół orzekający KRPA	

Cel szczegółowy	Zapewnienie warunków działania /pracy GKRPA między innymi: zapewnienie lokalowe i finansowe GKRPA, finansowanie szkoleń członków GKRPA,			Nr celu szczegółowego	5
Czas realizacji	Cały rok	Jednostka koordynująca	GKRPA		
Beneficjenci		Osoby uzależnione i współuzależnione od alkoholu			
Partnerzy		Instytucje związane z rozwiązywaniem problemu alkoholizmowi coholizmu			
Działania	Wskaźniki	Źródła weryfikacji	Źródła finansowania	Wykonawca	Uwagi
•finansowanie szkoleń dla członków GKRPA / lista niezbędnych szkoleń, •zapotrzebowanie na szkolenia/ •opłacanie kosztów związanych z udziałem w posiedzeniach Komisji oraz poszczególnych Zespołów, •finansowanie pozostałych wydatków związanych z funkcjonowaniem GKRPA, •podejmowanie innych działań związanych z problematyką rozwiązywania problemów alkoholowych ujętych w programie, a ujawniających się w toku realizacji Programu, •finansowanie dodatkowych zadań niezbędnych do prawidłowego funkcjonowania GKRPA	•liczba osób, które wzięły udział w szkoleniach, •liczba odbytych posiedzeń, •liczba sfinansowanych działań,	•dokumentacja GKRPA: •faktury za przeprowadzone szkolenia, •listy obecności z posiedzeń Komisji, Zespołów, •faktury i rachunki	• GKRPA	•GKRPA, •instytucja oferujące usługi szkoleniowe zgodnie z zapotrzebowaniem	
Cel szczegółowy	Współpraca z instytucjami, organizacjami, stowarzyszeniami w zakresie realizacji zadań wynikających z GPPiRPA.			Nr celu szczegółowego	6

Czas realizacji	Cały rok	Jednostka koordynująca	GKRPA		
Beneficjenci		Sprzedawcy napojów alkoholowych, właściciele sklepów			
Partnerzy		Instytucja działające z zakresie przeciwdziałania uzależnieniom, organizacje pozarządowe, stowarzyszenia			
Działania	Wskaźniki	Źródła weryfikacji	Źródła finansowania	Wykonawca	Uwagi
•analiza propozycji współpracy (pod kątem zapotrzebowania) •określenie formy współpracy /np. współorganizowanie, współfinansowanie/ •Współpraca w zakresie realizacja zadań wynikających z GPPiRPA	•liczba wspólnie podjętych działań wynikających z GPPiRPA •iczba organizacji, z którymi podjęto współpracę	• sprawozdanie roczne z realizacji GPPiRPA	• GKRPA	• GKRPA	
Cel szczegółowy	Opiniowanie wniosków na sprzedaż napojów alkoholowych i wydawanie postanowień w tym zakresie			Nr celu szczegółowego	7
Czas realizacji	Cały rok	Jednostka koordynująca	GKRPA		
Beneficjenci		Sprzedawcy alkoholi			
Partnerzy		GKRPA, Policja			
Działania	Wskaźniki	Źródła weryfikacji	Źródła finansowania	Wykonawca	Uwagi
•przeprowadzanie wizji •sporządzanie i wydawanie postanowień w sprawie sprzedaży alkoholu,	•liczba punktów sprzedaży •liczba wniosków na sprzedaż napojów alkoholowych •liczba przeprowadzonych wizji •liczba wydanych postanowień	•Dokumentacja GKRPA: •lista obecności Zespołu ds. kontroli	• GKRPA	• Zespół ds. kontroli	

Cel szczegółowy	Dokonywanie kontroli punktów sprzedaży napojów alkoholowych w zakresie przestrzegania zasad i warunków korzystania z zezwoleń,			Nr celu szczegółowego	8
Czas realizacji	Cały rok	Jednostka koordynująca	GKRPA		
Beneficjenci		Sprzedawcy alkoholi			
Partnerzy		GKRPA, Policja			
Działania	Wskaźniki	Źródła weryfikacji	Źródła finansowania	Wykonawca	Uwag i
•prowadzenie kontroli punktów sprzedaży alkoholu, •podejmowanie interwencji w związku z naruszeniem przepisów określonych w art. 13 ¹ i 15 ustawy o wychowaniu w trzeźwości i przeciwdziałaniu alkoholizmowi,	•liczba skontrolowanych punktów sprzedaży alkoholu, •liczba punktów sprzedaży, •liczba cofniętych zezwoleń, •liczba interwencji; •liczba cofniętych zezwoleń	• Dokumentacja GKRPA	• GKRPA	•Zespół ds. kontroli, •Policja, Biuro Ewidencji i Działalności Gospodarczej	
występowanie przed sądem w roli oskarżyciela publicznego w przypadku naruszenia prawa (przepisów określonych w art. 13 ¹ i 15 ustawy o wychowaniu w trzeźwości i przeciwdziałaniu alkoholizmowi).					
Cel szczegółowy	Prowadzenie działań edukacyjnych skierowanych do sprzedawców napojów alkoholowych - zmniejszenie dostępności alkoholu			Nr celu szczegółowego	9
Czas realizacji	Cały rok	Jednostka koordynująca	GKRPA		
Beneficjenci					
Partnerzy		Sprzedawcy napojów alkoholowych			

Działania	Wskaźniki	Źródła weryfikacji	Źródła finansowania	Wykonawca	Uwagi
• Finansowanie, organizowanie i współorganizowanie szkoleń dla osób i podmiotów prowadzących sprzedaż napojów alkoholowych	•liczba dofinansowanych szkoleń; •liczba i rodzaj uczestników szkoleń; •-liczba wydanych zaświadczeń/ certyfikatów	• Dokumentacja GKRPA w tym: listy obecności	• GKRPA	•- GKRPA, •- Instytucje i organizacje zewnętrzne	
Cel szczegółowy	Finansowanie wydawania opinii dotyczących uzależnienia od alkoholu osób kierowanych przez GKRPA w Chodzieży,			Nr celu szczegółowego	10
Czas realizacji	Cały rok	Jednostka koordynująca	GKRPA		
Beneficjenci		Osoby uzależnione			
Partnerzy		Biegły psychiatra, psycholog			
Działania	Wskaźniki	Źródła weryfikacji	Źródła finansowania	Wykonawca	Uwagi
• Kierowanie na badanie przez biegłych sądowych (psychiatrę i psychologa)	•liczba osób skierowanych na badanie przez biegłych sądowych •liczba wydanych opinii •liczba rachunków za badanie •kwota przeznaczona na koszty badań	• dokumentacja GKRPA	• GKRPA	•GKRPA, •biegły psycholog, •biegły psychiatra	
Cel szczegółowy	Organizowanie i dofinansowanie szkoleń, kursów podnoszących kompetencje w zakresie przeciwdziałania przemocy.			Nr celu szczegółowego	11
Czas realizacji	Cały rok	Jednostka koordynująca	GKRPA		

Beneficjenci		Członkowie Komisji, gminnych zespołów interdyscyplinarnych oraz grupy zawodowe realizujące programy profilaktyki i rozwiązywania problemów uzależnień oraz przeciwdziałania przemocy			
Partnerzy		GOPS,			
Działania	Wskaźniki	Źródła weryfikacji	Źródła finansowania	Wykonawca	Uwagi
• Organizowanie, współorganizowanie i współfinansowanie szkoleń dla osób realizujących zadania z zakresu przeciwdziałaniu przemocy	• liczba dofinansowanych szkoleń; • liczba i rodzaj uczestników szkoleń;	• listy obecności, • zaświadczenia o ukończeniu szkolenia, kursu,	• GKRPA	• GKRPA, • Instytucje i organizacje zewnętrzne zajmujące się organizacją profesjonalnych szkoleń	

Zasady i źródła finansowania Gminnego Program Profilaktyki i Rozwiązywania Problemów Alkoholowych na 2019 rok

1. Źródłem finansowania zadań Gminnego Program Profilaktyki i Rozwiązywania Problemów Alkoholowych jest część środków finansowych z budżetu gminy pochodzących z opłat za korzystanie z zezwoleń na sprzedaż napojów alkoholowych (tj. **51.500,00**).

TABELA 1: Dochody z tytułu wydawania zezwoleń na sprzedaż napojów alkoholowych na 2019 rok.

Dział	Rozdział	§	Treść	Ogółem
756			Dochody od osób fizycznych i od innych jednostek nieposiadających osobowości prawnej oraz wydatki związane z ich poborem	51.500,00
	75618		Wpływy z innych opłat stanowiących dochody jednostek samorządu terytorialnego na podstawie ustaw	51.500,00
		0480	Wpływy z opłat za zezwolenia na sprzedaż alkoholu	51.500,00

2. Zasady finansowania zadań Gminnego Programu Profilaktyki i Rozwiązywania Problemów Alkoholowych.

1. Ustala się następujące zasady wynagradzania członków GKRPA za wykonywanie pracy wynikającej z realizacji programów.

- 1) Przewodniczący GKRPA – ryczałt miesięczny w wysokości 20 diet delegacyjnych brutto,
- 2) Pozostali członkowie GKRPA za udział w posiedzeniach GKRPA – 5 diet delegacyjnych brutto,
- 3) Za udział w posiedzeniach Zespołów Gminnej Komisji Rozwiązywania Problemów Alkoholowych - 5 diet delegacyjnych brutto,
- 4) Za przeprowadzenie wizji niezbędnych do wydania zezwolenia na sprzedaż napojów alkoholowych i sporządzenie stosownych dokumentów – 3 diety delegacyjne brutto.
- 5) Podstawą wszystkich wypłat są dokumenty potwierdzające przeprowadzenie:
 - a. wizji i kontroli placówek handlowych (protokoły),
 - b. udział w posiedzeniach komisji oraz zespołów roboczych (listy obecności).

2. Zasady wynagradzania osób związanych z bieżącą działalnością świetlic wiejskich z programem profilaktycznym oraz prowadzących zajęcia pozalekcyjne dla dzieci.

1. Podstawą wszystkich wypłat są zawarte umowy zlecenia oraz oświadczenia o liczbie przepracowanych godzin potwierdzone:

- a. pisemnymi sprawozdaniami z przebiegu zajęć

3. Preliminarz wydatków Gminnego Programu Profilaktyki i Rozwiązywania Problemów Alkoholowych na rok 2019 stanowi załącznik do Uchwały budżetowej na 2019 r.

Uzasadnienie
UCHWAŁY Nr L/ /2018
RADY GMINY CHODZIEŻ

z dnia 12 października 2018 r.

w sprawie uchwalenia Gminnego programu Profilaktyki i Rozwiązywania Problemów Alkoholowych na 2019 r.

Zgodnie z art.41 ust. 2 ustawy o wychowaniu w trzeźwości i przeciwdziałaniu alkoholizmowi z dnia 26 października 1982 r. (Dz. U. z 2016 r. poz. 487 ze zm.) Rada Gminy Chodzież zobowiązana jest do uchwalania corocznego Gminnego Programu Profilaktyki i Rozwiązywania Problemów Alkoholowych.

Gminny Program Profilaktyki i Rozwiązywania Problemów Alkoholowych wynika ze Strategii Integracji i Rozwiązywania Problemów Społecznych Gminy Chodzież na lata 2009-2020.

W Programie uwzględnione są cele operacyjne dotyczące profilaktyki i rozwiązywania problemów alkoholowych określone w Narodowym Programie Zdrowia na lata 2016-2020.

Cele te będą realizowane z uwzględnieniem konieczności zapewnienia dostępności, zgodnie z koncepcją projektowania uniwersalnego, określoną w art. 2 Konwencji o prawach osób niepełnosprawnych (Dz. U. z 2012 r. poz.1169 ze zm.) oraz potrzebami osób z różnymi niepełnosprawnościami. Program obejmuje opis dotychczas realizowanych działań oraz zadania planowane do realizacji w 2019 roku, wynikające z nałożonych przez ustawę zadań własnych gminy. Wszystkie zadania realizowane w ramach Gminnego Programu Profilaktyki i Rozwiązywania Problemów Alkoholowych ukierunkowane są na przeciwdziałanie zjawisku nadużywania alkoholu oraz zminimalizowanie jego skutków społecznych, w tym przeciwdziałanie przemocy w rodzinie, a także szkód zdrowotnych u osób dotkniętych problemem alkoholowym.

Projekt Programu uzyskał pozytywną opinię Gminnej Komisji Rozwiązywania Problemów Alkoholowych na posiedzeniu w dniu 27.09.2018 r.

Wobec powyższego uzasadnione jest podjęcie przedmiotowej uchwały.